

An analysis of the organization of land uses along the riverside areas of Noor city for the development of sustainable tourism

Farnam Fakhari ^a, Sadroddin Motevalli ^{b*}, Jalal Azimi Amoli ^c, Gholamreza Janbaz Ghobadi ^d

^a PhD student, Department of Geography and Urban Planning, Noor Branch, Islamic Azad University, Noor, Iran

^b Associate Professor, Department of Geography, Noor Branch, Islamic Azad University, Noor, Iran.

^c Associate Professor, Department of Geography, Noor Branch, Islamic Azad University, Noor, Iran.

^d Associate Professor, Department of Geography, Noor Branch, Islamic Azad University, Noor, Iran

<https://doi.org/10.22034/ispdrc.2025.2052055.1154>

ARTICLE INFO

ABSTRACT

Keywords:

Urban rivers,
Land use organization,
Sustainable tourism
development,
Riversides,
Noor City.

Received:

30 January 2025

Received in revised form:

8 February 2025

Accepted:

13 February 2025

pp.1-21

Many of the world's major cities have developed along rivers, and riverbanks provide unique amenities for citizens. However, in Iran, this natural advantage has been overlooked and faces social and environmental challenges. Noor, located in Mazandaran province on the southern coast of the Caspian Sea, has permanent rivers flowing through its urban areas. However, these rivers have not received due attention, and the riverbanks, despite their high potential for beautification and urban landscape improvement, remain unused, presenting an unsightly view. This research analyzes the organization of land use along the riverbanks of Noor to align the city's tourism with sustainability and promote sustainable development. The research method is descriptive-analytical and field-based, with questionnaires as the data collection tool. The statistical population includes citizens (379 questionnaires) and experts (30 questionnaires). Statistical analyses, Pearson correlation, one-sample t-test, and Friedman test in SPSS, as well as GIS software for map analysis, were used. The SWOT technique was employed to examine the current situation and provide solutions. Prioritizing the criteria for organizing land use showed that the criteria, in order of priority, include physical structure and infrastructure, safety and security, environment, economic issues, institutional and legal support, welfare and recreational facilities, and public participation. Additionally, the criteria for sustainable tourism on the riverbanks of Noor, in order of importance, include economic, physical, social, and environmental aspects.

* Corresponding Author: Sadroddin Motevalli Email: sadr_m1970@yahoo.com

Extended Abstract

Introduction

Recent studies have shown that land use planning plays a crucial role in the social and economic development of developing countries. Noor, located in the south of the Caspian Sea in Mazandaran Province, faces challenges such as inappropriate land use and uneven distribution of facilities due to population growth. River management in this city involves a set of corrective, protective, and control measures used to control and mitigate floods in flood-prone rivers. These measures aim to reduce the destructive effects of floods, prevent water level rise during floods, and protect riverbank lands and residential areas from flood encroachment. Additionally, these measures include modifying the course of seasonal floods, improving river conditions, shaping water flow, protecting and stabilizing riverbeds and banks from erosion, and enhancing river conditions. The rivers in Noor have high potential for beautification and improving urban scenery, but due to the lack of tourism infrastructure, incompatible land uses, and improper water resource management, these areas receive less attention. The absence of pedestrian paths, parks, and recreational facilities along rivers means these areas miss out on attracting tourists. Incompatible uses such as polluting industries and unauthorized constructions not only affect water quality but also impact natural beauty. This research seeks to provide solutions for organizing riverbank land uses and developing sustainable tourism in Noor, aiming to introduce the city as a tourist destination with a sustainable development approach and improve living conditions for residents.

Methodology

The research method used in this study is a combination of descriptive-analytical and field research. The statistical population consisted of two groups: citizens and experts. For citizens, 379 questionnaires were distributed, and for experts, 30 questionnaires were distributed. Statistical analyses, including Pearson correlation, one-sample t-test, and Friedman test, were conducted using SPSS software. Additionally, GIS software was used for map analysis. Finally, the meta-synthesis technique was employed to review the current situation and provide solutions.

Results and discussion

To evaluate the status of criteria for organizing land uses around the rivers in Noor, seven criteria were used: recreational and welfare facilities, physical infrastructure, economic aspects,

environmental issues, institutional and legal support, security and protection, and public participation. The mean values of these criteria were 2.615, 3.106, 2.778, 2.854, 2.764, 3.088, and 2.450, respectively, indicating that physical infrastructure and security are in better conditions. For sustainable tourism development, four criteria were examined: physical, environmental, social, and economic, with mean values of 3.042, 2.862, 2.936, and 3.090, respectively. Economic and physical criteria were found to be in better conditions. The t-test results showed that recreational facilities, economic aspects, environmental issues, institutional support, and public participation have deficiencies and do not effectively influence land use organization. In contrast, physical infrastructure and security have suitable capabilities and positive impacts. Furthermore, the correlation between land use organization criteria was analyzed using the Pearson test, revealing strong positive correlations among these variables. Prioritization of criteria indicated that physical infrastructure ranks first, while for sustainable tourism development, the economic criterion is prioritized.

Conclusion

Analyzing the organization of riverbank land uses for sustainable tourism development can lead to diverse outcomes. Organizing public and green spaces along rivers increases tourist attraction by offering beautiful natural scenery and recreational facilities, drawing tourists and enhancing their experience. These spaces, with proper design, not only improve tourist satisfaction but also play a crucial role in shaping the city's identity. Environmental protection is another benefit, as it helps prevent habitat destruction, reduce pollution, and conserve water resources, contributing to sustainable development. These efforts not only preserve the rich and beautiful environment of rivers but also serve as a natural asset for future generations. Attracting tourists and increasing tourism activities create new economic opportunities for local residents and businesses, improving living conditions. This economic development can lead to job creation in various tourism sectors, such as hospitality, restaurants, and tourism services, contributing to the city's economic and social growth. Ultimately, organizing riverbank land uses can strengthen the city's spatial identity, increase its recognition among tourists and residents, and transform it into a unique destination. This identity-building not only helps the city stand out among others but also acts as a significant factor in attracting investment and promoting sustainable development. Evaluating the sustainability of riversides is a

crucial process for maintaining environmental health and natural resources. This process involves examining various factors such as climate change, human activities, shoreline erosion, and the impacts of pollution and waste on riversides. To assess sustainability, different factors are identified, and their effects on riversides are analyzed. Then, appropriate strategies are determined to maintain and improve riverbank sustainability. This includes using modern technologies to control erosion, protect biodiversity, manage water resources, and control environmental pollution. Operational plans for implementing these strategies should be developed by local and government authorities to continuously maintain riverbank sustainability and prevent damage from human activities. Organizing and locating land uses along riversides is a critical and sensitive issue that requires precise and coordinated planning. This process involves designating different areas such as protected zones, recreational areas, industrial and commercial zones. Permitted and prohibited uses in each area must be specified, and public participation in decision-making should be considered. Preserving

biodiversity and providing public services are also essential principles in this process. The connection between organizing land uses along riversides and sustainable tourism development is very important and can contribute to preserving natural resources, enhancing tourist experiences, promoting local economic development, and preserving local culture and heritage. Organizing land uses along riversides helps maintain and care for the natural resources of the area, which improves sustainable tourism and benefits from these resources. By organizing land uses along riversides, better facilities and services are provided for tourists, increasing their experience and satisfaction and attracting more visitors. This strengthens local economies and enables sustainable development in the region. Additionally, organizing land uses along riversides preserves the cultural and historical context of the area, showcasing it to tourists and increasing awareness and respect for local culture and heritage.

Keywords: Urban rivers, Land use organization, Sustainable tourism development, Riversides, Noor City.



تحلیلی بر ساماندهی کاربری‌های حاشیه رودخانه‌های شهر نور جهت توسعه گردشگری پایدار

فرنام فخاری - دانشجوی دکتری، گروه جغرافیا و برنامه ریزی شهری، واحد نور، دانشگاه آزاد اسلامی، نور، ایران

صدرالدین متولی* - دانشیار گروه جغرافیا، واحد نور، دانشگاه آزاد اسلامی، نور، ایران

جلال عظیمی آملی - دانشیار گروه جغرافیا، واحد نور، دانشگاه آزاد اسلامی، نور، ایران

غلامرضا جانباز قبادی - دانشیار گروه جغرافیا، واحد نور، دانشگاه آزاد اسلامی، نور، ایران

<https://doi.org/10.22034/ispdrc.2025.2052055.1154>

چکیده

بسیاری از شهرهای بزرگ جهان در کنار رودخانه‌ها شکل گرفته‌اند و حریم رودخانه‌ها امکانات منحصربه‌فردی را برای شهروندان فراهم کرده‌اند. اما در ایران، این موهبت طبیعی نادیده گرفته شده و با چالش‌های اجتماعی و زیست‌محیطی همراه شده‌است. شهر نور در استان مازندران و در سواحل جنوبی دریای خزر واقع شده و دارای رودخانه‌هایی با رژیم دائمی است که از میان بافت‌های شهری عبور می‌کنند، اما آن‌طور که باید به این موضوع توجه نشده و کناره رودخانه‌ها با پتانسیل بالا برای زیباسازی و بهبود منظر شهری، بلااستفاده مانده و منظری نازیبا را به نمایش گذاشته‌است. این پژوهش به تحلیل ساماندهی کاربری‌های حاشیه رودخانه‌های شهر نور می‌پردازد تا گردشگری شهر نور در راستای پایداری قرار گرفته و در مسیر توسعه پایدار گام بردارد. روش پژوهش توصیفی-تحلیلی و میدانی و ابزار گردآوری اطلاعات پرسشنامه است. جامعه آماری شامل شهروندان (۳۷۹ پرسشنامه) و متخصصان (۳۰ پرسشنامه) است. از تحلیل‌های آماری، آزمون همبستگی پیرسون، تی تک‌نمونه‌ای و فریدمن در SPSS و از نرم‌افزار GIS برای تحلیل نقشه‌ها استفاده شد. برای بررسی وضع موجود و ارائه راهکارها از تکنیک متاسوات بهره گرفته شد. اولویت‌بندی معیارهای ساماندهی کاربری‌ها نشان داد که این معیارها به ترتیب اولویت شامل کالبد و زیرساخت‌ها، امنیت و حفاظت، محیط زیست، مباحث اقتصادی، حمایت نهادی و قانونی، امکانات رفاهی و تفریحی، و مشارکت عمومی بوده و همچنین، معیارهای گردشگری پایدار در حاشیه رودخانه‌های شهر نور به ترتیب اهمیت شامل اقتصادی، کالبدی، اجتماعی و زیست‌محیطی هستند.

واژگان کلیدی

رودخانه‌های شهری، ساماندهی کاربری‌ها، توسعه گردشگری پایدار، حاشیه رودخانه‌ها، شهر نور

تاریخ دریافت:

۱۴۰۳/۱۱/۱۱

تاریخ بازنگری:

۱۴۰۳/۱۱/۲۰

تاریخ پذیرش:

۱۴۰۳/۱۱/۲۵

صص: ۲۱-۱

مقدمه

می‌شود که این مناطق کمتر مورد توجه قرار گیرند. مورد دیگر وجود کاربری‌های ناسازگار است. در حاشیه رودخانه‌ها، کاربری‌هایی مانند صنایع آلاینده و ساخت و سازهای غیرمجاز وجود دارد که به تخریب محیط زیست و منظر طبیعی این مناطق منجر شده است. این کاربری‌ها نه تنها بر کیفیت آب تأثیر می‌گذارد بلکه زیبایی طبیعی را نیز تحت تأثیر قرار می‌دهند. عامل مهم دیگر عدم مدیریت صحیح منابع آبی می‌باشد. عدم توجه به مدیریت منابع آبی و حفظ اکوسیستم‌های آبی در حاشیه رودخانه‌ها، موجب کاهش کیفیت آب و تخریب زیستگاه‌های طبیعی می‌شود. این مسأله می‌تواند بر روی زندگی آبریان و همچنین بر روی فعالیت‌های گردشگری تأثیر منفی بگذارد (UNWTO, 2019). همچنین نقص در برنامه‌ریزی شهری یکی دیگر از مشکلات مهم در این زمینه است. برنامه‌ریزی ناکافی برای بهره‌برداری از پتانسیل‌های گردشگری حاشیه رودخانه‌ها، منجر به نادیده گرفتن فرصت‌های اقتصادی و اجتماعی برای جامعه محلی شده است. نیاز به یک استراتژی جامع برای توسعه گردشگری پایدار در این مناطق احساس می‌شود.

با توجه به این که همه شهرهای بزرگ جهان در جوار رودخانه‌ها بوجود آمده‌اند و حرائم رودخانه امکانات ویژه‌ای جهت برخورداری از قابلیت‌های محیطی مطلوب و دید و منظر را برای شهروندان فراهم نموده است (Rasouli et al., 2024: 1-35). لیکن در بعضی مناطق به ویژه کشور ما این موهبت طبیعی تبدیل به معضل و آلودگی محیطی گردیده که در مواردی چالش‌های اجتماعی و زیست محیطی به بار آورده است (Kazemian Shiran et al., 2022: 335-307) و باعث شده تاملی برای رویت آنها از فضای شهری وجود نداشته باشد. با توجه به این که در بافت کیفیت‌های سیما و منظر از فضای رودخانه مستلزم احیای این اندام در عرصه شهری است این مهم نیازمند برقراری پیوند مناسب با سازمان فضایی و بصری شهر می‌باشد. سرزندگی و حیات شهری که از عملکرد فضا نشأت می‌گیرد در تشخیص و ادراک محیط از جایگاهی ویژه برخوردار است. سرزندگی را می‌توان معادل تعریف کلیت کیفیت طراحی شهری دانست. زیرا شهر نمی‌تواند سرزنده باشد هنگامی که دچار ضعف ایمنی و امنیت باشد (Dehghan et al., 2022).

شهر نور، در استان مازندران یکی از شهرهای ساحلی ایران است که با وجود دارا بودن پتانسیل‌ها و ظرفیت‌های مناسب سرزمینی نظیر جنگل و دریا برای توسعه صنعت گردشگری، با خطر خروج جمعیت جوان خود به دلیل کمبود شغل مناسب مواجه است. از طرفی نیز شهر نور با خطرات و تهدیدات محیط زیستی و نابودی پتانسیل‌های طبیعی روبه‌رو می‌باشد که

بررسی‌های به عمل آمده در سال اخیر نشان می‌دهد که ساماندهی کاربری اراضی در توسعه اجتماعی اقتصادی کشورهای در حال توسعه اهمیت خاصی داشته‌اند بنابراین شهرها با توسعه متوازن و هماهنگ با شرایط محیطی خود از یک سو باعث تحقق عدالت اجتماعی و فراهم آوردن زمینه‌های توسعه پایدار در درون شهر می‌شود و از طرف دیگر موجب کاهش تفاوت‌های اقتصادی و اجتماعی درون ناحیه‌ای می‌گردد (Ghambari et al., 2021: 123-97). شهر نور، واقع در جنوب دریای خزر در استان مازندران، با رشد جمعیت و مشکلاتی مانند مکان‌یابی نامناسب و توزیع نامتعادل تسهیلات و امکانات مواجه است (Jahantigh Mand et al., 2023: 60-43). بر اساس آمار سال ۱۳۹۵ جمعیت شهر نور به رقم ۲۶۹۴۷ نفر رسیده است. ساماندهی رودخانه در این شهر شامل مجموعه‌ای از روش‌ها و اقدامات اصلاحی، حفاظتی و کنترلی است که برای کنترل و مهار سیلاب در رودخانه‌های سیل‌خیز به کار می‌رود (Rajabi, 2021: 105-120). این اقدامات به منظور کاهش اثرات تخریبی سیلاب، جلوگیری از بالا آمدن سطح آب در زمان طغیان، و جلوگیری از تعرض سیلاب به اراضی و مناطق مسکونی حاشیه رودخانه انجام می‌شود (Vuković et al., 2022: 111-116). همچنین، این اقدامات شامل اصلاح مسیر عبور سیلاب‌های فصلی، بهسازی رودخانه، شکل‌دهی به جریان آب، حفاظت و تثبیت بستر و حریم رودخانه‌ها از تخریب و فرسایش کناره‌ای، و بهبود وضعیت رودخانه است. جهت حصول به این منظور، با اجرای سازه‌های مهندسی رودخانه، متناسب با شرایط و ویژگی‌های آن رودخانه، از جمله احداث دایک، اپی، دیواره حفاظتی، اصلاح شیب بستر، تعریض و تعمیق بستر، حذف پیچ و ماندر رودخانه، تعیین حریم قانونی رودخانه، جلوگیری از هر گونه ساخت و ساز در بستر و حریم رودخانه ساماندهی صورت گیرد (Mafi et al., 2022: 524-499).

مسأله اصلی در این پژوهش این است که رودخانه‌های شهر نور که از درون بافت‌های مختلف شهر عبور می‌کنند، دارای رژیم دائمی بوده و متأسفانه آن طور که شایسته است به این عامل توجه نشده و کناره رودخانه با پتانسیل‌های بسیار بالا برای زیباسازی و بهبود سیما و منظر شهری بی‌استفاده مانده و حاشیه‌ای با منظر زشت از خود به نمایش گذاشته است. از مهمترین مشکلات عدم استفاده صحیح از حاشیه رودخانه‌های شهر نور می‌توان به عدم توسعه زیرساخت‌های گردشگری اشاره کرد. حاشیه رودخانه‌ها در نور به طور مناسب توسعه نیافته‌اند و این امر مانع از جذب گردشگران می‌شود. نبود مسیرهای پیاده‌روی، پارک‌ها و امکانات تفریحی در کنار رودخانه‌ها باعث

ضرورت توجه به پتانسیل‌های طبیعی آن از جمله رودخانه‌های شهر در گردشگری آن را بیان می‌کند؛ مداخله‌ای هوشمند که زمینه‌ها و سرمایه‌های شهر نور را در نظر می‌گیرد، می‌تواند در راستای چالش‌ها و مسائل شهر پاسخی مناسب داشته باشد تا با راهبردها و خلاقیتی که برگرفته از زمینه جامعه آن باشد به سمت بهبود شرایط زندگی ساکنین حرکت کند (Honarvar & Tabarsa, 2022: 240-221). در رودخانه‌هایی که از درون شهر نور می‌گذرند، به دلیل ارتباط مستقیم شهر و رودخانه، طراحی به شکل مصنوعی محوطه از اهمیت بیشتری برخوردار است. ساخت و سازهای پراکنده و نامنظم، وجود کناره‌های دست نخورده، طراحی نشده و در عین حال در حال تخریب، عدم فضاهای قابل استفاده و مناسب برای ساکنین شهر در مواجهه با رودخانه، سیما و منظر ناسالم شهری از جمله عواملی است که طراحی معمارانه و زیبا را البته تا جایی که به تجاوز در حریم رودخانه نینجامد؛ ضروری و لازم می‌نمایند. با ساماندهی رودخانه‌های این شهر می‌توان در اطراف مسیر رودخانه فضاهای شهری مناسب و سرزندگی ایجاد نمود (Ghambari et al., 2021: 123-97). باززنده‌سازی این رودخانه‌ها می‌تواند آن را به عنصری مهم در شهر نور تبدیل کند و به شهر هویتی دیگر گونه بخشد. طراحی حاشیه رود و ساماندهی کاربری‌های اطراف آن موجب ارتقای کیفیت‌های محیطی این رودخانه و در نتیجه توسعه گردشگری خواهد شد. از طرفی کاربری‌های حاشیه رودخانه‌های شهر نور با مسائل و مشکلاتی از قبیل: کیفیت نامناسب آب، عدم استفاده صحیح از آب برای گردشگری، مکان‌یابی نامناسب کاربری‌های حاشیه رودخانه، مسائل و مشکلات مرتبط با انتقال فاضلاب و ... روبرو هستند که پژوهش حاضر سعی دارد تا با ارائه راهکارهای مناسب در جهت مرتفع ساختن این مشکلات، شهر نور را به عنوان یک شهر گردشگری پذیر با رویکرد توسعه پایدار معرفی کند. لذا پژوهش حاضر سعی دارد تا به ساماندهی کاربری‌های حاشیه رودخانه‌های شهری در نور بپردازد تا گردشگری شهر نور بتواند در راستای پایداری گام بردارد و در مسیر توسعه پایدار قرار گیرد.

پیشینه پژوهش

- باقری‌نیا و همکاران (۱۴۰۰)؛ در مقاله خود با عنوان "نقش مدیریت شهری در زیرساخت‌های آبی به منظور ساماندهی رودخانه‌های شهری (نمونه موردی: کلانشهر رشت)" به بررسی نقش مدیریت شهری در زیرساخت‌های آبی به منظور ساماندهی رودخانه‌های شهر رشت پرداختند. پژوهش ایشان بر اساس ماهیت از نوع توصیفی-تحلیلی بوده که به منظور

ارزیابی و رتبه‌بندی مولفه‌ها از تکنیک سوات فازی که در واقع تلفیقی از جدول سوات به همراه روش فرایند تحلیل شبکه‌ای و تئوری فازی استفاده شده است. ارزیابی عوامل چهارگانه مدل سوات نشان داد که از بین نقاط قوت، عامل وجود رودخانه‌های زرجوب و گوهررود به عنوان دو لبه طبیعی اصلی در محدوده از اهمیت بالایی برخوردار هستند. در مجموع نقاط ضعف، مورد تعرض قرار گرفتن حریم رودخانه گوهررود، زرجوب و تالاب عینک با کاربری‌های ناسازگار با محیط زیست از اهمیت بیشتری برخوردار است. از مجموعه فرصت‌های مورد مطالعه، چشم‌اندازهای گسترده طبیعی (رودخانه‌ها و تالاب) فرصتی منحصر به فرد جهت افزایش زیبایی بصری شهری نقش حائز اهمیتی دارد. نهایتاً در بین تهدیدهای مورد مطالعه عامل آلودگی منابع آبی و از بین رفتن پتانسیل‌های گردشگری این منابع به دلیل آلودگی منابع آبی بیشترین اهمیت را به خود اختصاص داد. نتایج مدل‌های تلفیقی سوات فازی نشان داد که استراتژی‌های ضعف و تهدید بیشترین اولویت و سپس استراتژی‌های قوت تهدید، ضعف فرصت و تهدید قوت اولویت-های بعدی را کسب کردند. نتایج حاصل از تحقیق نیز بکارگیری سیاست‌هایی همچون جلوگیری از تخلیه فاضلاب‌های شهری، صنعتی و بیمارستانی و محافظت در برابر تخریب محیط زیست حاشیه‌ای رودخانه، ساماندهی و نظارت بر بستر رودخانه به منظور جلوگیری از احداث کاربری‌های ناسازگار، افزایش زیبایی بصری با استفاده از چشم‌انداز طبیعی در راستای گسترش گردشگری، حفاظت از حریم رودخانه با طراحی جداره سبز طبیعی با محور اکولوژیکی بومی می‌باشد.

- صیدبیگی و همکاران (۱۳۹۹)؛ مقاله خود با عنوان "بررسی کاربری اراضی ساحلی با تاکید بر توسعه گردشگری شهری" را انجام داده‌اند. ایشان دریافته‌اند که شهرهای ساحلی شمال کشور از موقعیت گردشگری و تجاری مهمی برخوردار هستند و لذا مدیریت شهری در توسعه همه‌جانبه آن نقش بسیار مهمی ایفا می‌کند. مدیریت شهری از نظر زیبا شناختی، زیست محیطی، اقتصادی و اجتماعی باید به توسعه یافتگی شهرهای ساحلی کمک نماید. بر این اساس ضروری می‌نماید که در قالب ارزیابی و مکان‌گزینی مناطق توریسم پذیر، با شناسایی تأثیرات مثبت و تبعات منفی در قالب تحلیل عوامل راهبردی، به بازبینی شرایط خاص شهرهای شمالی در ایران پرداخت تا بیشترین میزان کارآمدی در نتایج توسعه توریسم میسر گردد. علاوه بر این، با توجه به گسترش روزافزون وسایل نقلیه موتوری و صنایع آلاینده در شهرها ضروری به نظر می‌رسد که در فرایند توسعه گردشگری، حفاظت و نگهداشت محیط زیست، استفاده بهینه و متعادل از منابع طبیعی و دارایی‌های طبیعی شهرها مورد توجه باشد تا در قالب توسعه پایدار شهری، ضمن

به دست آوردن نمونه استفاده شد. نمونه‌های پرسشنامه با استفاده از آزمون‌های آماری پایه، *t-test* و مدل‌سازی معادلات ساختاری (*SEM*) مورد تجزیه و تحلیل قرار گرفتند. نظرات پاسخ دهندگان از طریق مصاحبه‌های نیمه ساختاریافته جمع‌آوری و در نهایت نتایج با تحلیل چند متغیره مورد بحث قرار گرفت. یافته‌ها این بود که حتی اگر روستاها از نظر اقتصادی، زیست محیطی و بوم‌شناسی طبیعی به خوبی توسعه نیافته باشند، تا زمانی که امنیت جامعه پایدار باشد، زندگی امن و راحت باشد، الگوهای زندگی روزمره و رفتارهای اوقات فراغت مردم قابل تغییر باشد. حفظ می‌شود و افراد می‌توانند ذهن و عواطف خود را تثبیت کنند و سلامت جسمی و روانی خود را حفظ کنند تا نیازهای زندگی خود را برآورده کنند و بار را کاهش دهند. زمان و بودجه برای سرمایه‌گذاری در اوقات فراغت، فعالیت‌های گردشگری و رفتار مصرف وجود دارد. اگر الگوهای مصرف بالا ادامه یابد، مردم ادراکات مثبتی به دست خواهند آورد و تمایل مردم را برای سرمایه‌گذاری در خرید ملک یا برنامه ریزی مجدد برای سفر تحریک می‌کند.

- اوبرادویک و استوجانویک (۲۰۲۱)؛ مقاله خود با عنوان "اندازه‌گیری نگرش ساکنان نسبت به توسعه گردشگری پایدار: مطالعه موردی دره رودخانه گراداک، والیوو (صربستان)" را انجام داده‌اند. هدف این تحقیق بررسی نگرش جامعه محلی نسبت به توسعه گردشگری پایدار در منطقه حفاظت شده رودخانه گراداک و بررسی اثربخشی مقیاس نگرش گردشگری پایدار است. مقیاس نگرش گردشگری پایدار (*SUS-TAS*) برای تحلیل نگرش ساکنان محلی نسبت به توسعه گردشگری پایدار استفاده می‌شود. تحلیل عاملی تاییدی (*CFA*) برای تعیین ابعاد مقیاس نگرش گردشگری پایدار اجرا شد. یافته‌های این مطالعه از یک مدل هفت بعدی *SUS-TAS* با استفاده از ۲۸ گویه که اعتبار سازه و سازگاری درونی را حفظ می‌کند، پشتیبانی می‌کند. نتایج این بررسی نشان می‌دهد که تنگه رودخانه گراداک جامعه واقعاً خوبی برای حمایت از فعالیت‌های گردشگری پایدار در هر منطقه مورد نظر دارد. تحقیقات در مورد نگرش ساکنان نسبت به توسعه گردشگری نشان می‌دهد که حمایت ساکنان محلی برای موفقیت و پایداری صنعت گردشگری جامعه در بلندمدت بسیار مهم است. نتایج این مطالعه تحقیقاتی کلی مفاهیم مدیریتی اساسی را برای برنامه‌ریزی گردشگری تنگه رودخانه گراداک در صربستان از جمله نیاز به ترکیب نگرش‌های ساکنان در تلاش‌های برنامه‌ریزی گردشگری و تصمیم‌گیری ارائه کرد. از طریق درک نگرش ساکنان نسبت به گردشگری پایدار، می‌توان با رعایت نیازها و حقوق جامعه محلی، استراتژی‌های مدیریتی را اولویت بندی کرد.

پاسداشت حقوق آیندگان از مواهب طبیعی شهر و روستاهای پیرامون آن، امکان بهبود کیفیت زندگی و معیشت پایدار شهروندان نیز تحقق یابد. به همین دلیل هرگونه مداخله در ساختار شهرها برای هرگونه برنامه ریزی و طرح ریزی که توریسم نیز یکی از اشکال آن می‌باشد، باید با افزایش آگاهی مردم محلی، مشارکت‌سازی و دخیل کردن شهروندان در فرایند گردشگری شهری به عنوان ذینفعان اصلی پروژه، مورد توجه باشد. در ضمن، وجود حمایت سازمان‌های دولتی و تصویب بودجه‌های الزم برای توریسم امری اساسی است، چرا که علاوه بر گسترش صنعت توریسم شهری، بهبود زیرساخت‌ها و تعادل در ارائه خدمات و تسهیلات رفاهی را به همراه دارد. پژوهش ایشان به لحاظ روش، بنیادی و به جهت ماهیت توصیفی تحلیلی بوده برای جمع‌آوری اطلاعات در پژوهش حاضر از اسناد کتابخانه‌ای و مطالعات نظری مرتبط با موضوع پژوهش استفاده شده است و در نهایت با استفاده از تحلیل اسنادی به تبیین موضوع پرداخته است.

- پوزارسکا (۲۰۲۲)؛ مقاله خود با عنوان "گردشگری به عنوان راهی برای استفاده منطقی از جزایر رودخانه دنیپرو در داخل شهر کیف" را انجام داده است. این مقاله به ارزیابی پتانسیل توریستی جزایر رودخانه دنیپرو در شهر کیف اختصاص دارد. این جزایر بخش مرکزی کیف را به خود اختصاص داده است، اگرچه با آب از آن جدا شده است. هدف مقاله شناسایی وضعیت واقعی جزایر و پیشنهاد طرح بهبود استفاده توریستی از یکی از جزایر است. ویژگی‌های کمی و کیفی جزایر از منابع باز گرفته شده است. برای ارزیابی پتانسیل توریستی منطقه، نویسنده مقوله‌های پوشش زمین* را در جزایر تعیین کرد و مناطق آنها را شمارش کرد، طبیعی‌ترین جزایر را تعریف کرد، دسترسی گردشگران را تعیین کرد، تنوع مناظر طبیعی را ارزیابی کرد. همچنین نویسنده طرح استفاده توریستی آینده از جزیره دالوبتسکیج[□] را پیشنهاد کرد. بنابراین، جزایر رودخانه دنیپرو پتانسیل توریستی زیادی دارند، اما به طور کامل از آنها استفاده نمی‌شود. استفاده منطقی از این جزایر می‌تواند تفریحات را در سواحل رودخانه دنیپرو در کیف بهبود بخشد.

- لین و همکاران (۲۰۲۲)؛ مقاله خود با عنوان "تأثیر توسعه روستایی منابع گردشگری رودخانه ای بر سلامت جسمی و روانی و تمایل به استفاده در دوران کووید ۱۹" را انجام داده‌اند. این مطالعه سد سه دره را به عنوان مثال در نظر گرفت و تأثیر تصمیمات تنظیم رودخانه را بر توسعه پایدار روستاهای اطراف مورد بحث قرار داد. در این پژوهش از روش‌های تحقیق ترکیبی، نمونه‌گیری گلوله برفی و نمونه‌گیری در دسترس برای

* CORINE

□ Dolobetskyj

- گارسز اوردونز و همکاران (۲۰۲۰)؛ در مقاله خود با عنوان "تأثیر گردشگری بر آلودگی زباله های دریایی در سواحل سانتا مارتا، کارائیب کلمبیا" نشان داده اند گردشگری یک فعالیت اجتماعی-اقتصادی مهم در جوامع ساحلی است که کیفیت اکوسیستم دریایی-ساحلی را در صورت مدیریت ضعیف بدتر می کند و آلودگی زباله در سواحل در طول فصول اصلی توریستی را افزایش می دهد. هدف مطالعه ایشان ارزیابی تأثیر گردشگری بر آلودگی زباله در یازده سواحل سانتا مارتا، کارائیب کلمبیا است. در طول فصول توریستی بالا و پایین، افراد در سواحل شمارش شدند، ماکرولیت و میکروپلاستیک ها نمونه برداری شدند و نظرسنجی هایی درباره زباله در سواحل انجام شد. در طول فصل توریستی بالا، تعداد جمعیت و آلودگی ماکرولیت در مقایسه با فصل کم گردشگری افزایش یافته است. پلاستیک ها ۳۰ تا ۷۷ درصد ماکرولیت را تشکیل می دهند و میکروپلاستیک ها بین ۱ تا ۳۵۵ مورد در مترمربع متغیر بودند. پاسخ دهندگان گردشگری را به عنوان منبع اصلی زباله و پلاستیک ها را به عنوان رایج ترین نوع زباله شناسایی کردند. همه سواحل ارزیابی شده تحت تأثیر گردشگری هستند که باعث آلودگی زباله می شود، بنابراین، کنترل های قوی تر، استراتژی های آموزشی و آگاهی بخشی برای کاهش آلودگی زباله و جلوگیری از اثرات زیست محیطی و اجتماعی-اقتصادی مورد نیاز است.

مبانی نظری پژوهش

گردشگری پایدار شهری

باتلر در سال ۱۹۹۳ گردشگری پایدار را گردشگری ای تعریف کرده است که بتواند در یک محیط در زمان نامحدود ادامه یابد و از نظر انسانی و فیزیکی به محیط زیست صدمه نزند و تا بدان حد فعال باشد که به توسعه سایر فعالیتها و فرایندهای اجتماعی لطمه ای وارد نیورد. بنابراین گردشگری پایدار شهری نیز از این قاعده مستثنا نیست و دست اندرکاران و مدیران برنامه ریزی شهری به خصوص در زمینه توریسم و گردشگری شهری باید ضمن حفظ توانمندیها و قابلیت های شهر و محیط های شهری خود تنها در جهت ادامه برنامه های این صنعت در حوزه فعالیت خود بر آیند و ضمن استفاده بهینه و مفید از این محیط ها در جهت جذب گردشگر و بهره برداری های انسانی و طبیعی از آنها در جهت حفظ تعادل زیست محیطی و اکولوژیکی و همچنین اجتماعی اقتصادی شهرها همواره در راستای توسعه پایدار گام بردارند (Makoui Talatepeh et al., 2022: 1142-1125).

توسعه پایدار در برنامه ریزی گردشگری یعنی محافظت از منابع

طبیعی و فرهنگی و سایر منابع گردشگری جهت استفاده دائم در آینده به عبارت دیگر با توجه به اینکه بیشترین توسعه گردشگری متکی بر جاذبه ها و فعالیت های است که به محیط طبیعی میراث تاریخی الگوهای فرهنگی مناطق مربوط میشوند، اگر این منابع ضایع یا نابود شوند مناطق سیاحتی نمیتوانند جهانگردان را جلب کنند و گردشگری موفق نخواهد بود. به عبارت دیگر گسترش شهرنشینی از علل مهم شکل گیری گردشگری تلقی می شود، به ویژه به دنبال آشکار شدن پس آیندهای منفی زندگی شهری برنامه ریزی در زمینه اوقات فراغت در صدر اولویت شهرها قرار گرفته و این موضوع منجر به افزایش بیشتر گردشگری شده است (Kargar Asl Zenouzi et al., 2020: 154-170). با توجه به رشد فزاینده شهرنشینی در ایران و روند گسترش تصادفی فیزیکی شهرها و حادث شدن مشکلات اجتماعی زیست محیطی و روانی در حال حاضر موضوع برنامه ریزی برای گذران اوقات فراغت و توسعه و تجهیز فضاهای تفریحی- گردشگری در مقیاس درون شهری و برون شهری به ضرورتی اجتماعی تبدیل شده است به علت وجود موانع ساختاری مدیریت و برنامه ریزی گردشگری مانند نداشتن هماهنگی و تعامل میان نهادهای مسئول برنامه ریزی شهری و توسعه توریسم از یک سو و فقدان درک درست اثرات کاربردی فراغتی - تفریحی بر دیگر کاربری های شهری در چارچوب طرحهای توسعه شهری از سوی دیگر، اهمیت بازنگری در سیاستهای شهری ضروری میشود یکی از مشکلات جدی در نظام های منطقه بندی شهری تعیین محدوده هایی به عنوان منطقه ای گذران اوقات فراغت برای شهروندان بر مبنای سرانه های مشخص است. گردشگری شهری پایدار نیز در برگزیده سه سطح بازار، رشد شهری و اجتماعات محلی است (Jin et al., 2018: 191-202).

به هر حال گردشگری برای آنکه بتواند به تعادلی پایدار میان نیازهای جوامع محلی حفظ محیط زیست و ارتقای سطح کیفیت زندگی و تجربه گردشگری دست یابد و فعالیت های گردشگری پایدار را شکل دهد، به که در آن یک نظام مدیریتی در زمینه بهره وری گردشگری در مناطق و در انطباق با یک نگرش سیستمی پویایی در چارچوب عرضه و تقاضا با تأکید بر توسعه پایدار مد نظر است نیازمند است (Rasouli et al., 2024: 1-21).

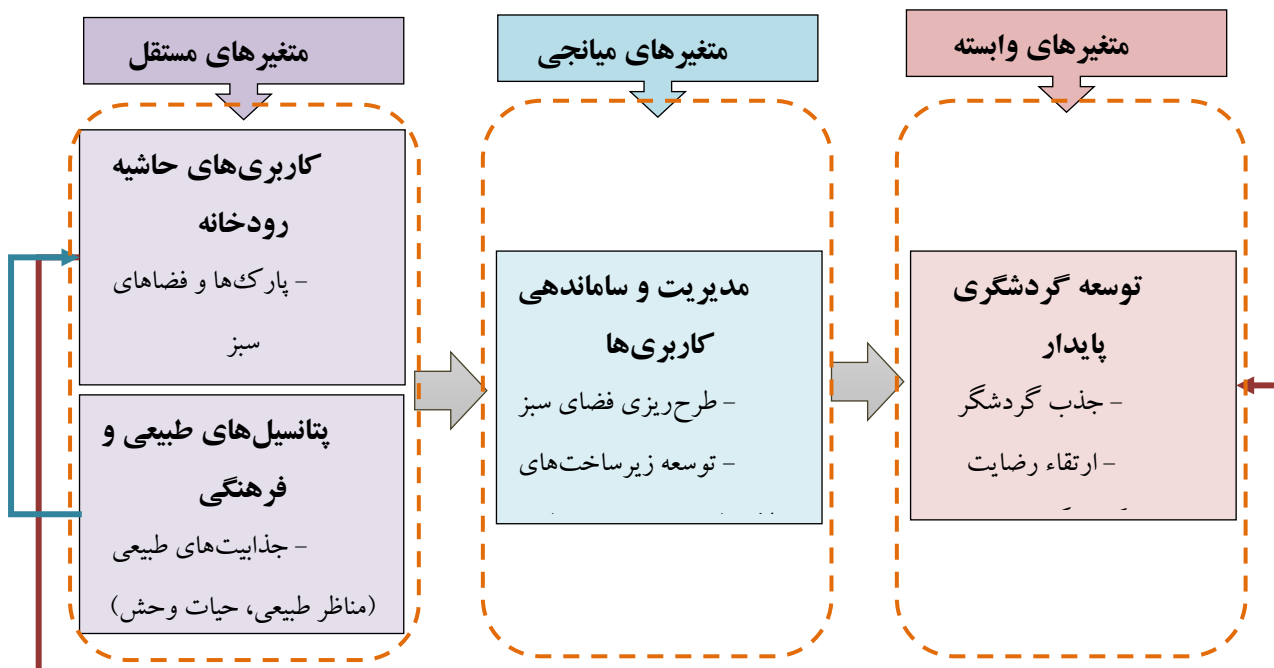
توسعه پایدار فرایند تغییر در استفاده از منابع هدایت سرمایه گذارها سمت گیری توسعه تکنولوژی و تغییر ساختاری و نهادی است که با نیازهای حال و آینده سازگار باشد مفهوم جدید توسعه پایدار کلی نگر و همه ابعاد، اجتماعی، اقتصادی فرهنگی زیست محیطی و دیگر نیازهای بشری را در بر میگیرد. به عبارتی مهم ترین جاذبه در توسعه پایدار جامع نگر آن

ساماندهی روددره ها

دره ها به دلیل داشتن اقلیم های فرعی شرایط بسیار مساعدتری از محیط پیرامون خود دارند و از دیرباز مکان های مناسب برای اسکان و بهره برداری بشر بوده‌اند. بین عناصر شهری طبیعی، رود دره ها جایگاه مشخص و قابل اعتنایی دارند، چرا که روددره ها و باغ های محیط پیرامونی آنها یکی از مهمترین عوامل پراکنش آنها در اطراف روددره ها از جمله اصول اساسی توسعه شهر تهران شناخته شده است (Jin et al., 2018: 191-202). گسترش بیرویه شهرها این ثروت ها را مورد هجوم قرار داده و موجب سیر نزولی آنها شده اند. ارزش آنها در طرحهای شهری ناشناخته مانده در حالی که در اغلب شهرهای کشور و شهرهای جهان، رودخانه ها مهمترین عناصر طبیعی به شمار می‌آیند و به مثابه اندام های شهری پیونددهنده انسان - شهر - طبیعت بوده و در ارتقاء کیفیت محیط شهری نقش ارزنده ای را ایفا می کنند، رودها و مسیل ها دارای ویژگی های کاملاً متمایز از سایر منابع طبیعی در شهرها هستند و آن گسترش و نفوذ آنها در میان بافت های. دسترس پذیری بالای آنهاست (Fernández & Rodríguez, 2018: 140-152).

رودخانه شهری

رودخانه‌های درون شهری یک عنصر مهم جز منابع محیط زیست و کریدرهای طبیعی شهر محسوب می‌شوند این دسته از عوامل طبیعی در فراهم کردن منابع زیست محیطی شهر و شادابی و سرزندگی محیط نقش موثری دارند (Pan et al., 2018: 452-469). بدین ترتیب لزوم حفظ و احیای رودخانه ای طبیعی درون شهری و جلوگیری از ساخت سازه‌های بی رویه در حاشیه آنها و طراحی اکولوژیکی با حداقل میزان توسعه ی انسانی در حاشیه مسیل به روشنی بر ما آشکار می شود لازم به ذکر است حد فاصل بین رودخانه و شهر یک محیط بسیار حساس و شکننده است که عدم توجه به ظرفیت های آن می تواند به نابودی رودخانه و اکوسیستم آن منجر گردد. حفظ و احیاء این قبیل امکانات در شهر علاوه بر بالا بردن سطوح طبیعی در شهرها به مکانی برای جذب مردم به منظور اوقات فراغت بدل خواهد شد و علاوه بر ارتقای کیفیت محیطی طبیعی و منظر شهری به ارتقاء سطحی، امنیتی، فرهنگی بهداشتی و تفریحی نیز کمک فراوان خواهد کرد (Pineo et al., 2020).



نمودار ۱: مدل مفهومی پژوهش
Source: Authors, 2024

پژوهش حاضر از نظر هدف کاربردی و از بعد ماهیت توصیفی - تحلیلی و میدانی است. جامعه آماری پژوهش شامل دو گروه

روش پژوهش

نمونه ای، آزمون فریدمن استفاده شد و برای تحلیل نقشه از نرم افزار GIS استفاده گردید. در نهایت برای بررسی وضع موجود و نیز ارائه راهکارها، از تکنیک متاسوات استفاده گردید.

محدوده مورد مطالعه

مطابق با آخرین تقسیمات سیاسی کشور، شهر نور، به عنوان مرکزیت شهرستان نور محسوب شده و زیر مجموعه‌ای از استان مازندران می‌باشد. شهر نور در قسمت میانی استان و در سواحل جنوبی دریای خزر استقرار دارد؛ شهر نور از شمال به دریای خزر، از شرق به ایزدشهر و شهرستان آمل، از شمال شرق به محمود آباد، از غرب به رویان و شهرستان نوشهر متصل است (Fajr Tose'e Consulting Engineers, 2016). این کانون در فاصله ۱۲۰ کیلومتری مرکز استان و بین طول‌های جغرافیایی ۵۱ درجه و ۲۵ دقیقه تا ۵۲ درجه و ۱۸ دقیقه شرقی و عرض‌های ۳۶ درجه و ۲ دقیقه تا ۳۶ درجه و ۳۶ دقیقه شمالی از نقطه کانونی گرینویچ لندن، استقرار یافته است. از نظر توپوگرافی شامل دو قسمت اصلی جلگه‌ای و کوهستانی می‌باشد مساحت شهر نور معادل ۷,۵ کیلومتر مربع است شهرداری نور در سال ۱۳۳۳ تأسیس شده است (Iran Statistics Center).

شهروندان و متخصصان بودند. ابزار گردآوری اطلاعات، پرسشنامه و مصاحبه حضوری است. که به صورت تصادفی ساده و در شهر نور مبادرت به تدوین پرسشنامه گردید. آزمون آلفای کرونباخ با استفاده از نرم افزار SPSS برای سنجش پایایی آن اجرا شد و برای سنجش روایی پرسشنامه از شاخص روایی محتوایی (CVR) استفاده شد. به این صورت که پس از طراحی، پرسشنامه مورد نظر جهت سنجش روایی محتوایی در اختیار ۳۰ نفر از متخصصان و کارشناسان در زمینه محتوای آزمون قرار داده شد و با توضیح اهداف آزمون برای آنها و ارائه تعاریف عملیاتی مربوط به محتوای سؤالات به آنها از آنها خواسته شد تا هر یک از سؤالات را بر اساس طیف دوحشی لیکرت «مناسب» و «نامناسب» طبقه‌بندی کنند. سپس بر اساس فرمول زیر، نسبت روایی محتوایی محاسبه شد:

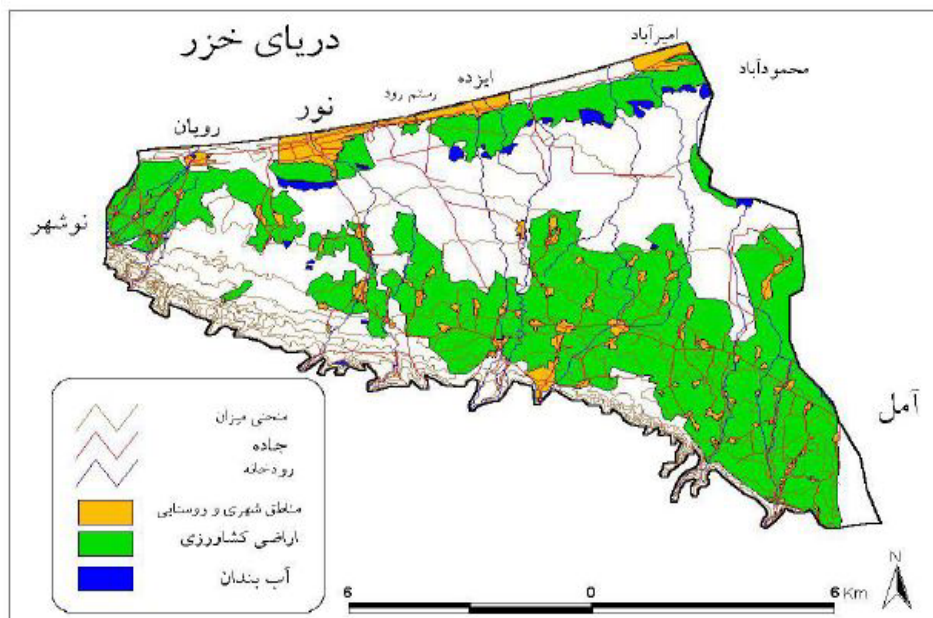
$$CVR = (ne-n/2)/(n/2)$$

در این فرمول داریم:

n = تعداد کل متخصصین

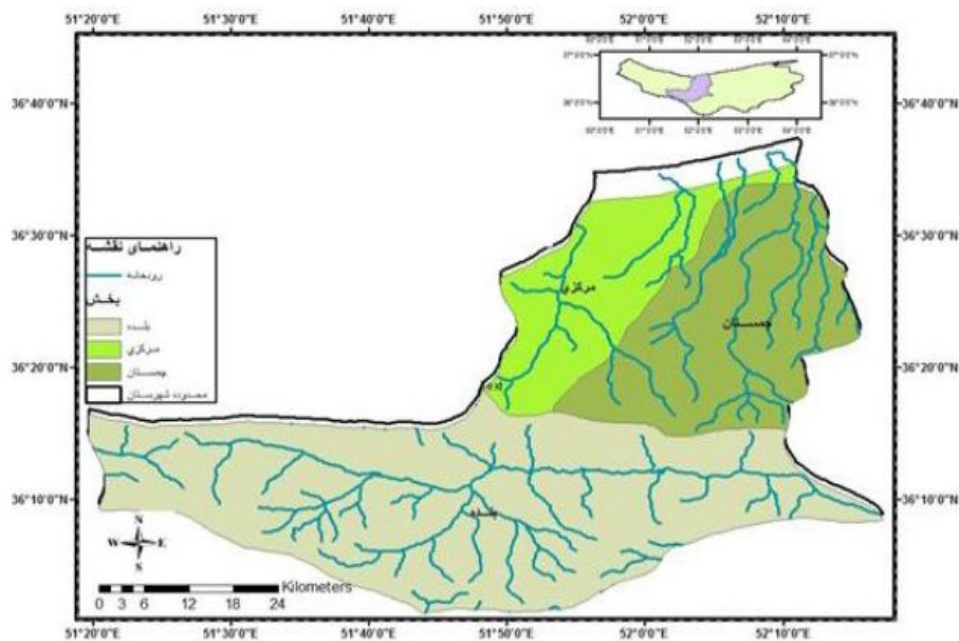
ne = تعداد متخصصینی که گزینه مناسب را انتخاب کرده‌اند.

بر اساس تعداد متخصصینی که سؤالات را مورد ارزیابی قرار داده‌اند (۳۰ متخصص)، حداقل مقدار CVR قابل قبول ۰,۳۳ می‌باشد. برای شهروندان، تعداد ۳۷۹ پرسشنامه و برای متخصصان، ۳۰ پرسشنامه توزیع شد. برای تحلیل داده‌ها از آزمون همبستگی پیرسون، آزمون تی تک



نقشه ۱- منطقه جلگه‌ای شهرستان نور

Source: Authors, 2024



نقشه ۲- رودخانه‌های شهرستان نور

Source: Authors, 2024

شده است، هر کدام را در سه سطح (بالا، متوسط و پایین) اولویت‌بندی کنند که در نهایت پس از این که اهداف تعیین شدند و درجه اولویت هر کدام از آنها مشخص شد، اطلاعات حاصل شده وارد نرم‌افزار شده است.

یافته‌های پژوهش

در گام نخست اهداف اصلی پژوهش شناسایی شد. از آنجایی که این اهداف از اوزان یکسانی برخوردار نیستند از کارشناسان خواسته شد با توجه به اهمیت هر کدام از اهدافی که شناخته

جدول ۱- اهداف مشخص شده برای ساماندهی کاربری‌های حاشیه رودخانه‌های شهر نور در راستای توسعه گردشگری پایدار

اولویت	هدف
اولویت بالا	ارتقاء کیفیت محیط زیست: حفظ و بهبود کیفیت آب و خاک حاشیه رودخانه‌ها، حفاظت از گیاهان و جانوران محلی، و ایجاد فضاهای سبز و پاک برای گردشگران و بازدیدکنندگان.
اولویت بالا	ارتقاء امنیت و تجربه بازدیدکنندگان: ایجاد فضاهای امن و زیبا برای گردشگران، ارائه خدمات امنیتی مناسب و توسعه فضاهای تفریحی و توریستی جذاب.
اولویت بالا	توسعه فعالیت‌های اقتصادی: ایجاد فرصت‌های شغلی و کسب درآمد برای جوانان و محلی‌ها از طریق توسعه صنایع محلی، فروش محصولات محلی و ارائه خدمات گردشگری.
اولویت متوسط	حفاظت و حفظ منابع طبیعی: استفاده پایدار از منابع آب، خاک و گیاهان در حاشیه رودخانه‌ها، جلوگیری از آلودگی و تخریب محیط زیست.
اولویت پایین	ارتقاء آموزش و آگاهی عمومی: برگزاری دوره‌های آموزشی در زمینه حفاظت از محیط زیست، معرفی فرصت‌های گردشگری پایدار و افزایش آگاهی جامعه در این زمینه.

Source: Research findings, 2024

برای بررسی وضعیت کاربری‌های حاشیه رودخانه‌های شهر نور به منظور توسعه گردشگری پایدار از دو بعد ساماندهی کاربری‌ها و گردشگری پایدار استفاده شده است که وضعیت شاخص‌های مرتبط با هر یک از این ابعاد به تفکیک ارائه شده است. در بخش بعدی، اثرات هر یک از معیارها و شاخص‌های مرتبط با آنها، در ساماندهی کاربری‌های حاشیه رودخانه‌های شهر نور در راستای توسعه گردشگری پایدار مورد ارزیابی قرار گرفتند. سپس همبستگی میان معیارها و شاخص‌های مرتبط با توسعه گردشگری پایدار و ساماندهی کاربری‌های حاشیه رودخانه‌های شهر نور بررسی شده و پس از آن، این شاخص‌ها اولویت‌بندی شدند. در نهایت؛ با استفاده از تکنیک متاسوات، رقابت‌پذیری شهر نور با شهرهای مجاور از جمله شهرهای نوشهر و رویان در راستای توسعه گردشگری پایدار در حاشیه

رودخانه‌ها مورد تحلیل قرار گرفت.

اولویت بندی معیارهای ساماندهی کاربری‌ها در اطراف

رودخانه‌های شهر نور

با توجه به جدول ۲ معیارهای ساماندهی کاربری‌های حاشیه رودخانه‌های شهر نور بر اساس اهمیت به شرح زیر است:

- ۱- کالبد و زیرساخت‌ها
- ۲- امنیت و حفاظت
- ۳- محیط زیست
- ۴- مباحث اقتصادی
- ۵- حمایت نهادی و قانونی
- ۶- امکانات و تجهیزات رفاهی و تفریحی
- ۷- مشارکت عمومی

جدول ۲- میانگین معیارهای ساماندهی کاربری‌های حاشیه رودخانه‌های شهر نور

رتبه میانگین	معیارهای ساماندهی کاربری‌ها در حاشیه رودخانه‌های شهر نور
۳,۰۳	امکانات و تجهیزات رفاهی و تفریحی
۵,۲۰	کالبد و زیرساخت‌ها
۴,۰۳	مباحث اقتصادی
۴,۱۰	محیط زیست
۳,۸۲	حمایت نهادی و قانونی
۵,۰۵	امنیت و حفاظت
۲,۷۷	مشارکت عمومی

Source: Research findings, 2024

اولویت بندی معیارهای گردشگری پایدار در اطراف

رودخانه‌های شهر نور

با توجه به جدول ۳ معیارهای گردشگری پایدار در حاشیه رودخانه‌های شهر نور بر اساس اهمیت به شرح زیر است:

- ۱- اقتصادی
- ۲- کالبدی
- ۳- اجتماعی
- ۴- زیست محیطی

جدول ۳- رتبه میانگین معیارهای گردشگری پایدار در اطراف رودخانه‌های شهر نور

رتبه میانگین	معیارهای گردشگری پایدار در اطراف رودخانه‌های شهر نور
۲,۶۷	کالبدی
۲,۲۰	زیست‌محیطی
۲,۴۰	اجتماعی
۲,۷۲	اقتصادی

Source: Research findings, 2024

آزمون فرضیه‌های پژوهش
 آزمون فرضیه اصلی: ساماندهی کاربری‌های حاشیه رودخانه‌های شهر نور تا حد زیادی بر توسعه گردشگری پایدار آن اثر می‌گذارد.

جدول میزان ۴- اثرات معیارهای ساماندهی کاربری‌های حاشیه رودخانه‌های شهر نور بر توسعه گردشگری پایدار

معیار	تعداد	میانگین	انحراف معیار	مقدار t	درجه آزادی	سطح معناداری
امکانات و تجهیزات رفاهی و تفریحی	۳۷۹	۲,۶۱۵	۰,۶۱۸	-۱۲,۱۴۶	۳۷۸	۰,۰۰۰
کالبد و زیرساخت‌ها	۳۷۹	۳,۱۰۶	۰,۵۶۱	۳,۶۸۶	۳۷۸	۰,۰۰۰
مباحث اقتصادی	۳۷۹	۲,۷۷۸	۰,۶۳۰	-۶,۸۴۴	۳۷۸	۰,۰۰۰
محیط زیست	۳۷۹	۲,۸۵۴	۰,۵۶۸	-۵,۰۰۴	۳۷۸	۰,۰۰۰
حمایت نهادی و قانونی	۳۷۹	۲,۷۶۴	۰,۵۸۶	-۷,۸۳۳	۳۷۸	۰,۰۰۰
امنیت و حفاظت	۳۷۹	۳,۰۸۸	۰,۵۸۸	۲,۸۹۶	۳۷۸	۰,۰۰۴
مشارکت عمومی	۳۷۹	۲,۴۵۰	۰,۸۰۷	-۱۳,۲۷۵	۳۷۸	۰,۰۰۰
ساماندهی کاربری‌ها	۳۷۹	۲,۸۰۸	۰,۴۵۱	-۸,۳۰۲	۳۷۸	۰,۰۰۰

Source: Research findings, 2024

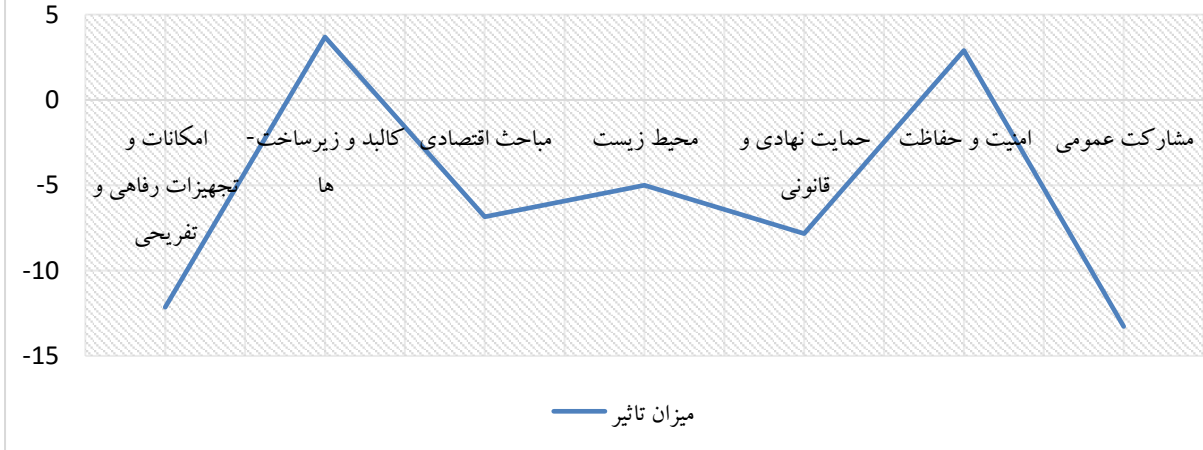
و حفاظت"، به ترتیب برابر با (۳,۱۰۶) و (۳,۰۸۸) محاسبه شده است، از آنجایی که این میانگین‌ها بالاتر از میانه نظری (معادل ۳) می‌باشد، و همچنین با سطوح معناداری ۰,۰۰۴ و ۰,۰۰۰ و مقدار t این معیارها که به ترتیب برابر با (۳,۶۸۶) و (۲,۸۹۶) می‌باشد و این مقادیر از آنجایی که مثبت بوده، می‌توان گفت که این معیارها دارای قوت بوده و با فرصت‌ها و قابلیت‌های موجود می‌توانند به درستی بر توسعه گردشگری پایدار در حاشیه رودخانه شهر نور اثرگذار باشند.

در نهایت با توجه به جدول، مقدار t مرتبط با متغیر ساماندهی کاربری‌های حاشیه رودخانه‌های شهر نور نیز برابر با (۲,۸۰۸) بوده که نشان می‌دهد این معیار با قابلیت‌هایی که دارد، نمی‌تواند تاثیر مناسبی بر توسعه گردشگری پایدار در حاشیه رودخانه شهر نور داشته باشد.

مطابق با جدول ۴ میانگین معیارهای "امکانات و تجهیزات رفاهی و تفریحی"، "مباحث اقتصادی"، "محیط زیست"، "حمایت نهادی و قانونی"، و "مشارکت عمومی" به ترتیب برابر با (۲,۶۱۵)، (۲,۷۷۸)، (۲,۸۵۴)، (۲,۷۶۴)، و (۲,۴۵۰) محاسبه شده است. از آنجایی که این میانگین‌ها پایین‌تر از میانه نظری (معادل ۳) می‌باشد، و همچنین با سطح معناداری ۰,۰۰۰ و مقدار t این معیارها، که به ترتیب برابر با (-۱۲,۱۴۶)، (-۶,۸۴۴)، (-۵,۰۰۴)، (-۷,۸۳۳)، و (-۱۳,۲۷۵) می‌باشد و این مقادیر از آنجایی که منفی هستند، می‌توان گفت که این معیارها دچار ضعف بوده و با ضعف‌های موجود نمی‌توانند به درستی بر توسعه گردشگری پایدار در حاشیه رودخانه شهر نور اثرگذار باشند.

در مقابل میانگین معیارهای "کالبد و زیرساخت‌ها" و "امنیت

میزان اثر گذاری ساماندهی کاربری های حاشیه رودخانه بر توسعه گردشگری پایدار



نمودار ۱: میزان اثر گذاری ساماندهی کاربری های حاشیه رودخانه های شهر نور بر توسعه گردشگری پایدار
 Source: Research findings, 2024

رودخانه های شهر نور تا حد زیادی بر توسعه گردشگری پایدار آن اثر می گذارد. بر این اساس فرضیه اصلی پژوهش حاضر تأیید می گردد.

آزمون فرضیه فرعی اول: وضع موجود کاربری های حاشیه رودخانه های شهر نور جهت توسعه گردشگری پایدار مناسب نیست.

بر اساس نمودار ۱ می توان نتیجه گرفت که همه معیارهای مرتبط با ساماندهی کاربری ها در حاشیه رودخانه های شهر نور بر توسعه گردشگری پایدار اثرات متفاوتی دارند به طوری که برخی از این اثرات کمتر و برخی دیگر بیشتر است و اثرات کمتر به سبب وجود ضعف در این معیارها بوده و در صورتی که معیارها بهبود یافته و تقویت شوند، اثرات بیشتر و تأثیر گذاری بر توسعه گردشگری پایدار در شهر نور خواهند داشت. بنابراین می توان نتیجه گرفت که ساماندهی کاربری های حاشیه

جدول ۵- وضعیت کاربری های حاشیه رودخانه های شهر نور جهت توسعه گردشگری پایدار

معیار	تعداد	میانگین
امکانات و تجهیزات رفاهی و تفریحی	۳۷۹	۲,۶۱۵
کالبد و زیرساخت ها	۳۷۹	۳,۱۰۶
مباحث اقتصادی	۳۷۹	۲,۷۷۸
محیط زیست	۳۷۹	۲,۸۵۴
حمایت نهادی و قانونی	۳۷۹	۲,۷۶۴
امنیت و حفاظت	۳۷۹	۳,۰۸۸
مشارکت عمومی	۳۷۹	۲,۴۵۰
ساماندهی کاربری ها	۳۷۹	۲,۸۰۸

Source: Research findings, 2024

جدول ۷- رتبه میانگین معیارهای گردشگری پایدار در اطراف

رتبه میانگین	معیارهای گردشگری پایدار در اطراف رودخانه‌های شهر نور
۲,۶۷	کالبدی
۲,۲۰	زیست‌محیطی
۲,۴۰	اجتماعی
۲,۷۲	اقتصادی

Source: Research findings, 2024

مطابق با نظر شهروندان در جدول ۷، معیارهای گردشگری پایدار در حاشیه رودخانه‌های شهر نور بر اساس اهمیت به شرح زیر است:

- ۱- اقتصادی
- ۲- کالبدی
- ۳- اجتماعی
- ۴- زیست‌محیطی

بنابراین، معیار اقتصادی به عنوان معیار برتر، اولویت بالاتری در توسعه گردشگری پایدار در اطراف رودخانه‌های شهر نور دارد و باید به آن توجه ویژه‌ای شود. بر این اساس فرضیه فرعی دوم پژوهش حاضر رد می‌گردد.

آزمون فرضیه فرعی سوم: ایجاد و توسعه کاربری‌های تفریحی-ورزشی و احداث و تعریض خیابان‌های حاشیه رودخانه‌ها، نقش موثری در ساماندهی کاربری‌های سواحل رودخانه‌های شهر نور در راستای توسعه گردشگری پایدار دارند.

مطابق با جدول ۵ مشخص شده است که میانگین معیارهای "امکانات و تجهیزات رفاهی و تفریحی"، "مباحث اقتصادی"، "محیط زیست"، "حمایت نهادی و قانونی" و "مشارکت عمومی"، پایین‌تر از میانه نظری محاسبه شده یعنی (۳) است و نشان می‌دهد که وضعیت این معیارها در وضع موجود مناسب نمی‌باشد. ولی در مقابل میانگین معیارهای "کالبد و زیرساخت‌ها" و "امنیت و حفاظت" به ترتیب برابر با (۳.۱۰۶) و (۳.۰۸۸) بوده که از آنجایی که میانگین هایشان بالاتر از میانه نظری بوده، مشخص می‌گردد که وضعیت این معیارها در وضعیت موجود، مناسب می‌باشد. در حالت کلی نیز با بررسی این معیارها، وضعیت ساماندهی کاربری‌ها نشان داده است که میانگین این متغیر برابر با (۲.۸۰۸) بوده و چون این میانگین پایین‌تر از میانه نظری بدست آمده است نشان از آن دارد که وضع موجود کاربری‌های حاشیه رودخانه‌های شهر نور جهت توسعه گردشگری پایدار مناسب نیست. بنابراین فرضیه فرعی اول پژوهش حاضر نیز تأیید می‌گردد.

آزمون فرضیه فرعی دوم: شاخص‌های اجتماعی، کالبدی، زیست‌محیطی و اقتصادی به ترتیب مهم‌ترین شاخص‌های موثر بر ساماندهی کاربری‌های حاشیه رودخانه‌های شهر نور در توسعه گردشگری پایدار می‌باشند.

جدول ۶- آماره‌های آزمون فریدمن در رابطه با معیارهای گردشگری پایدار در اطراف رودخانه‌های شهر نور

مقادیر	آزمون فریدمن
۳۷۹	تعداد
۴۰,۸۴۴	کای اسکوئر
۳	درجه آزادی
۰,۰۰۰	سطح معناداری آزمون

Source: Research findings, 2024

جدول ۶ نشان می‌دهد که با توجه به اینکه سطح معناداری آزمون کوچک‌تر از ۰,۰۵ (برابر ۰,۰۰۰) است، معیارهای گردشگری پایدار در اطراف رودخانه‌های شهر نور دارای رتبه یکسان نمی‌باشند.

جدول ۸- میزان اثرات ایجاد و توسعه کاربری‌های تفریحی - ورزشی و احداث و تعریض خیابان‌های حاشیه رودخانه‌ها در ساماندهی کاربری‌های حاشیه رودخانه‌های شهر نور در راستای توسعه گردشگری پایدار

معیار	تعداد	میانگین	انحراف معیار	مقدار t	درجه آزادی	سطح معناداری
امکانات و تجهیزات رفاهی و تفریحی کالبد و زیرساخت‌ها	۳۷۹	۲,۶۱۵	۰,۶۱۸	-۱۲,۱۴۶	۳۷۸	۰,۰۰۰
	۳۷۹	۳,۱۰۶	۰,۵۶۱	۳,۶۸۶	۳۷۸	۰,۰۰۰

Source: Research findings, 2024

۴- توسعه اقتصادی: جذب گردشگران و افزایش فعالیت‌های گردشگری، فرصت‌های اقتصادی جدیدی برای شهروندان و کسب‌وکارهای محلی ایجاد می‌کند.

۵- افزایش هویت مکانی: ساماندهی کاربری‌های حاشیه رودخانه می‌تواند هویت مکانی شهر را تقویت کرده و شناخت آن را در میان گردشگران و ساکنان افزایش دهد.

در نتیجه، این تحلیل به بهبود شرایط گردشگری، حفاظت از محیط زیست، توسعه اقتصادی و تقویت هویت مکانی شهر کمک می‌کند.

برای بررسی وضعیت معیارهای ساماندهی کاربری‌های اطراف رودخانه‌های شهر نور، از هفت معیار استفاده شد: امکانات و تجهیزات رفاهی و تفریحی، کالبد و زیرساخت‌ها، مباحث اقتصادی، محیط زیست، حمایت نهادی و قانونی، امنیت و حفاظت، و مشارکت عمومی. میانگین این معیارها به ترتیب برابر با ۲,۶۱۵، ۳,۱۰۶، ۲,۷۷۸، ۲,۸۵۴، ۲,۷۶۴، ۳,۰۸۸ و ۲,۴۵۰ بوده که نشان می‌دهد کالبد و زیرساخت‌ها و امنیت در وضعیت بهتری قرار دارند.

برای توسعه پایدار گردشگری نیز چهار معیار شامل کالبدی، زیست‌محیطی، اجتماعی و اقتصادی بررسی شده که میانگین آن‌ها به ترتیب ۳,۰۴۲، ۲,۸۶۲، ۲,۹۳۶ و ۳,۰۹۰ است. معیارهای اقتصادی و کالبدی وضعیت بهتری دارند.

نتایج آزمون t نشان می‌دهد که معیارهای امکانات رفاهی و تجهیزات تفریحی، مباحث اقتصادی، محیط زیست، حمایت نهادی و مشارکت عمومی با نقصان‌هایی مواجه‌اند و تأثیر مناسبی بر ساماندهی کاربری‌ها ندارند. در مقابل، کالبد و زیرساخت‌ها و امنیت با قابلیت‌های مناسب تأثیر مثبت دارند.

مطابق با داده‌های ارائه‌شده در جدول ۸، میانگین متغیر "امکانات و تجهیزات رفاهی و تفریحی" برابر با ۲,۶۱۵ است که پایین‌تر از میانه نظری (۳) قرار دارد.

این موضوع نشان‌دهنده ضعف این متغیر در تأثیرگذاری بر توسعه گردشگری پایدار در حاشیه رودخانه شهر نور است، به طوری که مقدار t برابر با -۱۲,۱۴۶ و سطح معناداری ۰,۰۰۰ نیز این ضعف را تأیید می‌کند. بهبود این متغیر می‌تواند از طریق ایجاد و توسعه کاربری‌های تفریحی-ورزشی انجام شود. در مقابل، میانگین متغیر "کالبد و زیرساخت‌ها" برابر با ۳,۱۰۶ است که بالاتر از میانه نظری قرار دارد. این متغیر دارای قوت بوده و می‌تواند به خوبی بر توسعه گردشگری پایدار تأثیر بگذارد، با مقدار t برابر با ۳,۶۸۶ و سطح معناداری ۰,۰۰۰. بهبود و تقویت این متغیر نیز می‌تواند اثرات مثبت بیشتری بر ساماندهی کاربری‌های حاشیه رودخانه داشته باشد. نتیجه‌گیری کلی نشان‌دهنده اهمیت ایجاد کاربری‌های تفریحی-ورزشی و بهبود زیرساخت‌ها در راستای توسعه گردشگری پایدار در شهر نور است، که فرضیه فرعی سوم پژوهش نیز تأیید می‌شود.

نتیجه گیری

تحلیل ساماندهی کاربری‌های حاشیه رودخانه‌ها به منظور توسعه گردشگری پایدار می‌تواند به نتایج متنوعی منجر شود:

- ۱- افزایش جذابیت گردشگری: ساماندهی فضاهای عمومی و سبز در حاشیه رودخانه‌ها، جذابیت گردشگری را افزایش می‌دهد.
- ۲- ارتقاء تجربه گردشگران: ایجاد فضاهای عمومی مناسب، تجربه گردشگران را بهبود بخشیده و رضایت آن‌ها را افزایش می‌دهد.
- ۳- حفاظت از محیط زیست: ساماندهی صحیح حاشیه رودخانه‌ها به حفظ محیط زیست غنی و زیبای آن‌ها کمک می‌کند.

(۲۰۲۰)؛ در پژوهش خود به تاثیر گردشگری بر آلودگی زباله های دریایی در سواحل سانتا مارتا، کارائیب کلمبیا پرداخته است که نتایج بدست آمده از پژوهش ایشان، هم راستا با پژوهش حاضر می‌باشد

ارزیابی پایداری ساحل رودخانه یک فرآیند مهم است که برای حفظ سلامت و پایداری محیط زیست و منابع طبیعی ضروری است. این ارزیابی شامل بررسی عوامل مختلفی مانند تغییرات آب و هوا، فعالیت‌های انسانی، شکستگی‌ها و فرسایش ساحل، تغییرات در پوشش گیاهی و حیوانی، و تأثیرات آلودگی و زباله‌ها بر ساحل رودخانه می‌شود. برای ارزیابی پایداری ساحل رودخانه، ابتدا باید عوامل مختلف شناسایی شوند و اثرات آنها بر ساحل رودخانه را بررسی شوند. سپس باید راهکارهای مناسب برای حفظ و بهبود پایداری ساحل رودخانه را تعیین گردد. این شامل استفاده از فناوری‌های نوین برای کنترل فرسایش، حفاظت از تنوع زیستی، مدیریت منابع آب، و کنترل آلودگی محیط زیست است. در نهایت، برنامه‌های عملیاتی برای اجرای این راهکارها باید توسط مسئولین محلی و دولتی تدوین شود تا پایداری ساحل رودخانه به صورت مستمر حفظ شود و از تخریب و آسیب‌های ناشی از فعالیت‌های انسانی جلوگیری شود. ساماندهی و جانمایی کاربری‌ها در سواحل رودخانه‌ها یک مسئله مهم و حساس است که نیازمند برنامه‌ریزی دقیق و هماهنگ است. در ادامه به برخی اصول و روش‌های موثر برای ساماندهی و جانمایی کاربری‌ها در سواحل رودخانه پرداخته می‌شود:

۱. تعیین مناطق مختلف: ابتدا بیابید مناطق مختلف سواحل رودخانه را تعیین کنیم، مانند منطقه حفاظت شده، منطقه تفریحی، منطقه صنعتی و تجاری و غیره. این تعیین مناطق باید بر اساس نیازها و مصالح مختلف افراد و حفظ منابع طبیعی صورت گیرد.

۲. تعیین استفاده‌های مجاز: باید استفاده‌های مجاز و غیرمجاز در هر منطقه مشخص شود. به عنوان مثال، استفاده از سواحل برای شنا، ماهیگیری، کمپینگ و تفریحات خارج از آب ممکن است مجاز باشد، اما استفاده از سواحل برای دفن زباله یا تخریب طبیعت غیرمجاز است.

۳. فرآیند مشارکت مردمی: در فرآیند تعیین ساماندهی و جانمایی کاربری‌ها در سواحل رودخانه، نظرات و نیازهای مردم محلی و جوامع محلی باید بشنوید و در تصمیم‌گیری‌ها مورد توجه قرار گیرند.

۴. حفظ تنوع زیستی: در هر فعالیت و تغییراتی که در سواحل رودخانه صورت می‌گیرد، باید به حفظ تنوع زیستی و حفاظت از

همچنین همبستگی بین معیارهای ساماندهی کاربری‌ها با استفاده از آزمون پیرسون بررسی شد که نشان‌دهنده همبستگی قوی و مثبت بین این متغیرها است. اولویت‌بندی معیارها نشان داد که کالبد و زیرساخت‌ها در صدر قرار دارند، در حالی که برای توسعه گردشگری پایدار نیز معیار اقتصادی در اولویت است.

در بررسی مطالعات داخلی مرتبط با موضوع پژوهش مشخص شده است باقری‌نیا و همکاران (۱۴۰۰)؛ در پژوهش خود نشان دادند بکارگیری سیاست‌هایی همچون جلوگیری از تخلیه فاضلاب‌های شهری، صنعتی و بیمارستانی و محافظت در برابر تخریب محیط زیست حاشیه ای رودخانه، ساماندهی و نظارت بر بستر رودخانه به منظور جلوگیری از احداث کاربری‌های ناسازگار، افزایش زیبایی بصری با استفاده از چشم انداز طبیعی در راستای گسترش گردشگری، حفاظت از حریم رودخانه با طراحی جداره سبز طبیعی با محور اکولوژیکی بومی می‌باشد. بر این اساس نتایج پژوهش ایشان هم راستا با پژوهش حاضر می‌باشد. صیدبگی و همکاران (۱۳۹۹)؛ در پژوهش خود نشان دادند که هرگونه مداخله در ساختار شهرها برای هرگونه برنامه ریزی و طرح ریزی که توریسم نیز یکی از اشکال آن می باشد، باید با افزایش آگاهی مردم محلی، مشارکت‌سازی و دخیل کردن شهروندان در فرایند گردشگری شهری به عنوان ذینفعان اصلی پروژه، مورد توجه باشد. بر این اساس پژوهش ایشان، نتایج پژوهش حاضر را مورد تأیید قرار می‌دهد. همچنین در بررسی مطالعات خارجی مرتبط با موضوع پژوهش مشخص شده است پیوژارسکا (۲۰۲۲)؛ در پژوهش خود به تحلیل گردشگری در حاشیه رودخانه دنپرو در شهر کیف پرداخته است که از حیث موضوعی و نتایجی که کسب کرده است هم راستا با پژوهش حاضر می‌باشد. لین و همکاران (۲۰۲۲)؛ به تاثیر توسعه روستایی منابع گردشگری رودخانه ای بر سلامت جسمی و روانی و تمایل به استفاده در دوران کووید ۱۹ پرداخته است و نتایج نشان داده است که حتی اگر روستاها از نظر اقتصادی، زیست محیطی و بوم شناسی طبیعی به خوبی توسعه نیافته باشند، تا زمانی که امنیت جامعه پایدار باشد، زندگی امن و راحت باشد، الگوهای زندگی روزمره و رفتارهای اوقات فراغت مردم قابل تغییر باشد. که نتایج ایشان هم راستا با نتایج پژوهش حاضر می‌باشد. اوبرادویک و استوجانویک (۲۰۲۱)؛ در پژوهش خود نشان می‌دهد که تنگه رودخانه گراداک جامعه واقعاً خوبی برای حمایت از فعالیت‌های گردشگری پایدار در هر منطقه مورد نظر دارد. بر این اساس از حیث بررسی گردشگری پایدار در جوار رودخانه و نتایجی که حاصل شده است، می‌تواند نتایج پژوهش حاضر را تحت پوشش قرار دهد. گارسز اوردونز و همکاران

۱. ایجاد مسیره‌های پیاده‌روی و دوچرخه‌سواری: ایجاد مسیره‌های امن و زیبا برای پیاده‌روی و دوچرخه‌سواری در امتداد رودخانه می‌تواند جذابیت گردشگری را افزایش دهد.

۲. ایجاد فضاهای سبز و پارک‌ها: ایجاد فضاهای سبز و پارک‌ها در اطراف رودخانه‌ها برای استراحت و تفریح گردشگران مفید است.

۳. ارائه فعالیت‌های فرهنگی و هنری: برگزاری نمایشگاه‌ها، کنسرت‌ها، نمایش‌های هنری و فعالیت‌های فرهنگی دیگر در نزدیکی رودخانه می‌تواند گردشگران را به شهر جذب کند.

۴. توسعه خدمات رستورانی و کافی شاپ: ایجاد رستوران‌ها، کافی شاپ‌ها و فضاهای خوراکی مناسب در امتداد رودخانه برای گردشگران جذاب خواهد بود.

۵. حفاظت از محیط زیست: حفاظت از محیط زیست حاشیه رودخانه و ترویج رفتارهای پایدار در استفاده از این منطقه می‌تواند به توسعه گردشگری پایدار کمک کند.

۶. همکاری با جوامع محلی: برقراری همکاری با جوامع محلی برای توسعه فعالیت‌های گردشگری محلی و اشتغالزایی می‌تواند به توسعه پایدار گردشگری کمک کند.

۷. ایجاد امکانات ورزشی: ایجاد امکانات ورزشی مانند زمین‌های ورزشی، تنیس و فضاهای ورزشی آزاد در نزدیکی رودخانه می‌تواند گردشگران و ساکنین منطقه را به خود جذب کند.

۸. برگزاری فعالیت‌های آموزشی و آموزش محیط زیست: برگزاری دوره‌ها و کارگاه‌های آموزشی در زمینه حفاظت از محیط زیست و استفاده پایدار از منابع طبیعی در اطراف رودخانه می‌تواند آگاهی عمومی را افزایش دهد.

۹. توسعه فعالیت‌های آبی: ارائه فعالیت‌های آبی مانند قایقرانی، شنا، ورزش‌های آبی و تفریحات مرتبط با آب در رودخانه می‌تواند گردشگران را جذب کند.

پیشنهاد‌های پژوهشی

تحقیقات آتی در مورد ساماندهی کاربری‌ها در سواحل رودخانه‌های شهری به منظور توسعه گردشگری پایدار می‌تواند به عناوین و موضوعات متنوعی تمرکز کند. برخی از موضوعات که می‌توانند مورد توجه قرار گیرند عبارتند از:

۱. تأثیر ساماندهی کاربری‌ها بر حفظ منابع طبیعی و محیط زیست سواحل رودخانه: این تحقیقات می‌توانند به بررسی اثرات ساماندهی کاربری‌ها بر حفظ منابع طبیعی، حفاظت از گونه‌های حیات وحش و کاهش آلودگی محیط زیست پرداخته و راهکارهایی برای حفظ و مراقبت از این منابع ارائه دهند.

۲. تأثیر ساماندهی کاربری‌ها بر تجربه گردشگران: این تحقیقات

گونه‌های زنده در این منطقه توجه داشت.

۵. ارائه خدمات عمومی: باید خدمات عمومی مانند دسترسی به آب، سرویس بهداشتی، پارکینگ و سایر امکانات اساسی در نظر گرفته شود تا به راحتی برای افراد قابل دسترس باشند.

با رعایت این اصول و روش‌ها، ساماندهی و جانمایی کاربری‌ها در سواحل رودخانه بهبود یافته و منابع طبیعی حفظ شده و لذت بردن از این منطقه برای همه بهبود خواهد یافت.

ارتباط بین ساماندهی کاربری‌ها در سواحل رودخانه و توسعه گردشگری پایدار بسیار مهم است و می‌تواند به حفظ منابع طبیعی، ارتقای تجربه گردشگری، توسعه اقتصادی محلی و حفظ فرهنگ و میراث محلی کمک کند. بر این اساس، ساماندهی کاربری‌ها در سواحل رودخانه تأثیر بسیار مهمی بر توسعه گردشگری پایدار دارد. در ادامه به برخی از روابط مثبت بین این دو موضوع پرداخته می‌شود:

۱. حفظ منابع طبیعی: ساماندهی کاربری‌ها در سواحل رودخانه باعث حفظ و مراقبت از منابع طبیعی این منطقه می‌شود، که در نتیجه توسعه گردشگری پایدار و بهره‌ور از این منابع طبیعی بهبود پیدا می‌کند.

۲. ارتقای تجربه گردشگری: با ساماندهی کاربری‌ها در سواحل رودخانه، امکانات و خدمات بهتر برای گردشگران فراهم می‌شود، که باعث افزایش تجربه و رضایت گردشگران و افزایش تعداد بازدیدکنندگان می‌شود.

۳. توسعه اقتصادی محلی: با جذب گردشگران به منطقه و ایجاد فرصت‌های شغلی در حوزه گردشگری، اقتصاد محلی تقویت می‌شود و امکان توسعه پایدار در این منطقه فراهم می‌شود.

۴. حفظ فرهنگ و میراث محلی: با توجه به ساماندهی کاربری‌ها در سواحل رودخانه، فضای فرهنگی و تاریخی منطقه حفظ شده و به گردشگران نشان داده می‌شود، که باعث افزایش آگاهی و احترام به فرهنگ و میراث محلی می‌شود.

بنابراین، این ارتباط بین ساماندهی کاربری‌ها در سواحل رودخانه و توسعه گردشگری پایدار نشان دهنده این است که با رعایت استانداردهای محیط زیست و فرهنگی، می‌توان به طور همزمان از منابع طبیعی استفاده کرد و تجربه گردشگران را بهبود بخشید.

پیشنهاد‌های عملیاتی

برای بررسی پیشنهادها ساماندهی کاربری‌های اطراف رودخانه‌ها در راستای توسعه گردشگری پایدار در شهر نور، می‌توان به شرح زیر اقدام کرد:

می‌توانند به بررسی تأثیر ساماندهی کاربری‌ها بر تجربه و رضایت گردشگران، ارتقاء خدمات گردشگری و افزایش جذابیت منطقه برای گردشگران پرداخته و راهکارهای بهبود و توسعه در این زمینه ارائه دهند.

۳. تأثیر ساماندهی کاربری‌ها بر توسعه اقتصادی محلی: این تحقیقات می‌توانند به بررسی تأثیر ساماندهی کاربری‌ها بر افزایش فرصت‌های شغلی، توسعه اقتصادی و کاهش فقر در منطقه مورد نظر پرداخته و راهکارهایی برای توسعه پایدار اقتصادی در این حوزه ارائه دهند.

۴. حفظ فرهنگ و میراث محلی در سواحل رودخانه: این تحقیقات می‌توانند به بررسی نقش ساماندهی کاربری‌ها در حفظ و احیای فرهنگ و میراث محلی در سواحل رودخانه پرداخته و راهکارهایی برای حفظ و انتقال این فرهنگ و میراث به نسل‌های آینده ارائه دهند.

۵. ارزیابی اثرات اجتماعی و فرهنگی ساماندهی کاربری‌ها در سواحل رودخانه: این تحقیقات می‌توانند به بررسی تأثیرات ساماندهی کاربری‌ها بر جوامع محلی، ارتباطات اجتماعی، حفظ فرهنگ و ارزش‌های محلی پرداخته و راهکارهایی برای تقویت و حفظ این ارزش‌ها ارائه دهند.

- [1] Ahmad, Munir. Zhu, Xiwei. Wu, Yiyun (2022), The criticality of international tourism and technological innovation for carbon neutrality across regional development levels, *Technological Forecasting and Social Change*, Volume 182, September 2022, 121848. <https://doi.org/10.1016/j.techfore.2022.121848>
- [2] Dehghan Banadkouki, Farnaz, Opera Jonaghani, Elham, Moradi, Gholamhossein (2022), "Investigating the Economic Effects of Tourism Using Regional Input-Output Model (Case Study: Dowlatabad Garden Yazd)," *Quarterly Journal of Tourism and Development*, Online Publication from February 9, 2023. [In persian] [10.22034/jtd.2023.370288.2692](https://doi.org/10.22034/jtd.2023.370288.2692)
- [3] Fajr Tose'e Consulting Engineers (2016), "Comprehensive Plan (Revision) for Poldokhtar City". [In persian]
- [4] Fernández, J. Rodríguez, R. (2018), Destinations' relational dynamic and tourism development, *Journal of Destination Marketing & Management*, Volume 7, Pages 140-152. <https://doi.org/10.1016/j.jdmm.2016.09.008>
- [5] Ghambari, Abolfazl, Karami, Fariba, Bakhshali Pour, Bahareh (2021), "Evaluating the Effects of Rural Tourism on Regional Development (Case Study: Ghadamgah Azarshahr)," *Quarterly Scientific Journal of New Perspectives in Human Geography*, Volume 14, Issue 3, Summer 2022: pp. 123-97. [In persian] https://journals.iau.ir/article_694251.html
- [6] Honarvar , Jamal al-Din , Tabarsa , Mohammad Ali (2022), "Spatial Strategies for Organizing the Margins of the Darkeh River with an Approach to Enhancing Citizen Health; Between Modiriyat Bridge - Hemmat Bridge," *Journal of Applied Research in Geographic Sciences* , Volume 22 , Issue 67 , pp. 240-221. [In persian] <http://dx.doi.org/10.52547/jgs.22.67.221>
- [7] Jahantigh Mand, Somayeh, Zeynivand, Yasin, Mousavi Nadooshan, Seyed Moein (2023), "Spatial-Temporal Organization of Urban River Margins with a Focus on Tourism Development (Case Study: Poldokhtar County)," *Journal of Applied Research in Geographic Sciences*, Volume 23, Issue 68, pp. 60-43. [In persian] <https://dorl.net/dor/20.1001.1.22287736.1300.0.0.58.1>
- [8] Jin. C, Cheng. J, Xu. J, Huang. Z (2018), Self-driving tourism induced carbon emission flows and its determinants in well-developed regions: A case study of Jiangsu province, China. *Journal of Cleaner Production*, No 186, P: 191–202. <https://doi.org/10.1016/j.jclepro.2018.03.128>
- [9] Kargar Asl Zenouzi, Ghorbanali, Izatpanah, Bakhtiar, Valizadeh, Reza (2020), "Identifying and Analyzing Effective Drivers in the Future Development of Commercial Tourism Industry with a Foresight Approach (Case Study: Jolfa City)," *Scientific-Research Quarterly Journal of New Perspectives in Human Geography*, Volume 12, Issue 2, pp. 154-170 [In persian] <https://www.sid.ir/paper/519779/fa>
- [10] Kazemian Shiran, Gholamreza, Ziaei, Mahmoud, Yavari Gahar, Fatemeh, Babaei, Yavar (2022), "Complementary Tourism Development: A Novel Approach to Regional Development," *Geography and Planning Journal*, Volume 26, Issue 79, pp. 335-307. [In persian] https://geoplanning.tabrizu.ac.ir/article_13888.html
- [11] Kozhokulov, S, Chen, X, Yang, D, Issanova, G, Samarkhanov, K, Aliyeva, S (2019), Assessment of Tourism Impact on the Socio-Economic Spheres of the Issyk-Kul Region (Kyrgyzstan), *Journal of Sustainability*, Vol.17, No.11, p 1-14. <https://ideas.repec.org/a/gam/jsusta/v11y2019i14p3886-d249134.html>
- [12] Mafi, Maryam, Azkia, Mostafa, Latifi, Gholamreza (2022), "Sociological Analysis of the Impacts of the Tourism Industry on Regional Development in Qazvin Province (Case Study: Qazvin County)," *Human Geography Researches Journal*, Volume 54, Issue 2, pp. 524-499. [In persian] <https://www.sid.ir/paper/1061228/fa>
- [13] Makoui Talatepeh, Manijeh, Mousavi, Mirnajaf , Javan, Khadijeh (2022), "Analysis and Evaluation of Regional Competitiveness in Tourism Development Planning (Case Study: Jolfa

- County)," Human Geography Researches Journal, Volume 54 , Issue 3 , pp. 1142-1125. [In persian] <https://doi.org/10.22059/jhgr.2021.312426.1008197>
- [14] Maleki, Mohammad (2020), "The Impact of Integrated Infrastructure Transport on Regional Tourism Development: A Case Study of Gilan Province," Master's Thesis, Faculty of Architecture and Art , University of Gilan. [In persian] https://geoplanning.tabrizu.ac.ir/article_14705.html
- [15] Marinello Samuele, Butturi Maria Angela, Gamberini Rita, Martini Umberto (2021), Indicators for sustainable touristic destinations: a critical review, Journal of Environmental Planning and Management, 2023, Vol. 66, No. 1, 1–30, <https://doi.org/10.1080/09640568.2021.1978407>.
- [16] Pan, S.-Y., Gao M, Kim, H, Shah, K,J, Pei, S-L, Chiang, P-C (2018), Advances and challenges in sustainable tourism toward a green economy, Science of the Total Environment, No,635, p: 452–469. <https://doi.org/10.1016/j.scitotenv.2018.04.134>
- [17] Pineo, H., Zimmermann, N. & Davies, M. (2020). Integrating health into the complex urban planning policy and decision-making context: a systems thinking analysis. Palgrave Commun, 6(21). <https://doi.org/10.1057/s41599-020-0398-3>.
- [18] Rajabi, Azita (2021), "Developing Strategies for Tourism Development in Tehran Metropolis Based on Regional Competitiveness Identity Using SWOT Method," Biannual Scientific Journal of Urban Ecology Researches, Volume 12, Issue 1, Serial 23, pp. 105-120. [In persian] <https://www.sid.ir/paper/1159505/fa>
- [19] Rasouli, S.H., Rajabi, A., & Motevalli, S (2024), Explanation of a Tourism Model with a Focus on Regional Development (Case Study: Sari City), Journal of Geography and Regional Development. Pp. 1-35. [In Persian] <https://civilica.com/doc/2043742>
- [20] Rasouli, S.H., Rajabi, A., & Motevalli, S (2024), Explanation of a Sustainable Urban Tourism Model in Line with Regional Development (Case Study: Sari City), Journal of Urban Foresight. Pp.1-21. [In Persian] <https://civilica.com/doc/2092141>
- [21] Simon Rippon, Anne-Marie Bagnall, Mark Gamsu, Jane South, Joanne Trigwell, Kris Southby, Louise Warwick-Booth, Susan Coan & Jenny Woodward (2020) Towards transformative resilience: community, neighbourhood and system responses during the COVID-19 pandemic, Cities & Health, DOI: [10.1080/23748834.2020.1788321](https://doi.org/10.1080/23748834.2020.1788321).
- [22] UNWTO International Tourism Highlights, International tourism continues to outpace the global economy (2019).
- [23] Vuković, Darko B. Zobov, Alexander M. Degtereva, Ekaterina A. (2022), "The Nexus Between Tourism And Regional Real Growth: Dynamic Panel Threshold Testing", Зборник радова Географског института "Јован Цвијић" САНУ, Issue No: 1Page, Range: 111-116. <http://dx.doi.org/10.2298/IJGI2201111V>
- [24] Yaghfoori , Hossein , Hosseini , Seyed Ali , Hosseini , Seyedeh Maryam (2020), "Developing Effective Scenarios for Tourism Development with a Foresight Approach: A Case Study in Kohgiluyeh and Boyer-Ahmad Province," Urban Tourism Quarterly Journal , Volume 7 , Issue 1 , pp. 107-127. [In persian] <https://doi.org/10.22059/jut.2020.279237.632>