

Securing urban and rural spatial structures against crime during flood events: A case study of the 2019 flood in Khuzestan

Hasan Aalipour ^a  , Sajjad Bagheri 

^a. Assistant Professor, Department of Criminal Law and Criminology, Faculty of Law, Farabi Campus, University of Tehran, Qom, Iran

^b. Doctoral student of criminal law and criminology, Ares International Campus, University of Tehran, Tehran, Iran

[https://doi.org/ 10.22034/ispdrc.2024.2041964.1134](https://doi.org/10.22034/ispdrc.2024.2041964.1134)

ARTICLE INFO

Keywords:

typology, crimes, floods, crimes caused by floods, Lorestan, Khuzestan, crimes against persons, anti-security and economic crimes

Received:

25 September 2024

Received in revised form:

12 October 2024

Accepted:

13 October 2024

pp.82-99

ABSTRACT

The context of delinquency in the present age is one of the most important factors for committing crimes, as it facilitates the occurrence of offenses in critical conditions. One of the critical conditions that occurs in most countries today, especially in the Islamic Republic of Iran, and facilitates certain crimes is flooding. In April 2019, due to climatic changes and heavy rainfall, many areas of the country were affected by floods. This incident not only had destructive effects on society and individuals within it, but also facilitated the occurrence of certain crimes under those conditions, as the lack of safety in urban and rural physical spaces significantly increased the likelihood of offenses. Therefore, the author in the present research, using a descriptive-analytical method and a questionnaire distributed among the residents of the Telkhāb neighborhood in Masjed Soleyman, Using the Cochran formula and the CPTED model, the study discusses and examines the security of urban and rural physical spaces against crime during floods, with a case study of the 2019 flood in Khuzestan. The research results indicate that, considering the mitigating and aggravating factors of crime during natural disasters, it is not possible to establish a general rule for reducing or increasing the punishment of offenders during a flood. This issue (the intensification or reduction of punishment) depends on the opinion of the courts. The way of constructing dilapidated areas, the absence of officials, physical disorder, and the lack of urban and rural facilities are among the most significant factors influencing the occurrence of criminal behavior during the flood of 2019 in Khuzestan province. At the time of the flood, the conditions were favorable for committing crimes, and there were no effective deterrents to prevent the occurrence of crime. In fact, the circumstances that arose (the occurrence of the flood) increase the capabilities of offenders or assist them in overcoming preventive measures. By using the CPTED model, these facilitating conditions for crime can be eliminated.

Corresponding author: **Hasan Aalipour** (Email: hasanaalipour33@gmail.com)



ایمن سازی فضای کالبد شهری و روستایی در برابر بزهکاری زمان وقوع سیل با مطالعه موردی سیل ۱۳۹۸ خوزستان

حسن عالی پور* استادیار، گروه حقوق جزا و جرم‌شناسی، دانشکده حقوق پردیس فارابی، دانشگاه تهران، قم، ایران
سجاد باقری دانشجوی دکتری حقوق جزا و جرم‌شناسی، پردیس بین‌المللی ارس، دانشگاه تهران، تهران، ایران

[https://doi.org/ 10.22034/ispdrc.2024.2041964.1134](https://doi.org/10.22034/ispdrc.2024.2041964.1134)

نکیده	واژگان کلیدی
<p>بستر بزهکاری در عصر حاضر، یکی از مهم‌ترین عامل برای ارتکاب بزه بوده که زمینه را برای وقوع بزه در شرایط بحرانی تسهیل می‌نماید. یکی از شرایط بحرانی که در عصر حاضر در اکثر کشورها به خصوص کشور جمهوری اسلامی ایران اتفاق می‌افتد و موجب تسهیل برخی از جرائم می‌شود وقوع سیل است که در فروردین‌ماه ۱۳۹۸ به دلیل تغییرات جوی و بارش‌های سنگین، بسیاری از نقاط کشور را سیل فراگرفت، که این حادثه علاوه بر اینکه اثرات مخربی بر روی جامعه و افراد جامعه گذاشت، زمینه را برای وقوع برخی از جرائم در آن شرایط تسهیل نمود که عدم ایمنی فضای کالبدی شهری و روستایی در این شرایط زمینه وقوع بزه را دو چندان می‌نماید. لذا نگارنده در تحقیق حاضر با روش توصیفی - تحلیلی و با استفاده از پرسش‌نامه توزیع شده بین ۳۰۰ نفر از ساکنان محله تلخاب مسجد سلیمان و با استفاده از فرمول کوکران و مدل <i>CPTED</i> ایمن سازی فضای کالبد شهری و روستایی در برابر بزهکاری زمان سیل را با مطالعه موردی سیل ۱۳۹۸ خوزستان مورد بحث و بررسی قرار داده است و نتایج تحقیق حاکی از آنست که: با توجه به مطرح شدن علل مخففه و مشدده بزهکاری در زمان وقوع مخاطرات طبیعی نمی‌توان یک قاعده کلی برای تخفیف یا تشدید مجازات بزهکار زمان وقوع سیل ارائه نمود. این مسئله (تشدید یا تخفیف مجازات) بستگی به نظر محاکم قضایی دارد. نحوه ساخت و ساز بافت‌های فرسوده، عدم حضور مأمور، بی‌نظمی فیزیکی، فقدان امکانات شهری و روستایی از مهم‌ترین عامل مؤثر بر وقوع بزهکاری زمان وقوع سیل ۱۳۹۸ استان خوزستان است. در زمان وقوع سیل شرایط مساعد برای ارتکاب جرم مهیا بوده و عامل بازدارنده مؤثر برای ممانعت از تحقق جرم وجود ندارد، در واقع شرایط پیش‌آمده (وقوع سیل) توان بزهکاران را افزایش می‌دهد یا آنها را در چیره شدن بر اقدامات پیشگیرانه یاری می‌رساند که با استفاده از مدل <i>CPTED</i> می‌توان آن زمینه‌های وقوع تسهیل را از بین برد.</p>	<p>ایمن‌سازی بزهکاری سیل خوزستان طراحی محیطی <i>CPTED</i></p> <p>تاریخ دریافت: ۱۴۰۳/۰۷/۰۴</p> <p>تاریخ بازنگری: ۱۴۰۳/۰۷/۲۱</p> <p>تاریخ پذیرش: ۱۴۰۳/۰۷/۲۲</p> <p>صص: ۹۹-۸۲</p>

*نویسنده مسئول: Email: hassan.alipour@gmail.com

۲- مقدمه

جهان در طی چند سال اخیر شاهد افزایش مخاطرات طبیعی مانند زلزله و سیل بوده است که این مخاطرات علاوه بر آسیب‌های جسمانی و مالی بستری مناسب برای وقوع بزهکاری است زیرا که در زمان وقوع مخاطرات طبیعی تسهیلات بزه برای بزهکار مهیا می‌شود از طرفی هم در زمان وقوع مخاطرات طبیعی به دلیل آشفتگی اجتماعی و بهم خوردن تعادل جامعه و سیستم امنیتی هیچ‌گونه موانعی برای بزهکاری وجود نداشته است که در اصطلاح جرم‌شناختی این شرایط را فقدان تهدید یا تراحم می‌نامند. (محمدنسل، ۱۳۸۶، ص ۲۹۸) فقدان تهدید یا تراحم در چنین شرایطی زمینه را برای وقوع بزه مهیا می‌نماید به گونه‌ای که آمار وقوع جرایم سیل ۱۳۹۸ استان خوزستان حاکی از آنست که بسیاری از جرایم مانند سرقت، ضرب و جرح، احتکار و ... در آن شرایط اتفاق افتاده است، با توجه به اینکه سیل یک پدیده قاهری و غیرارادی بوده، ممکن است وقوع برخی از آن جرایم مانند سرقت در اثر اضطرار باشد یکی از بحث‌های مهم در این مقاله که می‌بایست بدان پاسخ داده شود این است که آیا در چنین شرایطی (شرایط غیر ارادی و اضطرار) بزهکار مشمول تخفیف مجازات می‌شود؟ مقنن در ذیل ماده ۶۵۸ سرقت در زمان سیل یا زلزله ... را به عنوان علل مشدد عینی محسوب نموده است. با توجه به این مشدده آیا بزهکار زمان وقوع سیل مشمول مجازات مشدده است یا تخفیف مجازات؟ از طرفی هم آمار بالای بزهکاری این سؤال را تداعی می‌نماید که چگونه می‌توان از وقوع بزهکاری‌ها در چنین شرایطی را پیشگیری نمود؟ پاسخ به این سؤال مستلزم بررسی اوضاع و شرایط محل وقوع مخاطرات طبیعی است زیرا که برنامه‌های پیشگیری می‌بایست در این مکان‌ها طراحی گردد با توجه به آمار بزهکاری در زمان وقوع سیل ۱۳۹۸ استان خوزستان می‌توان گفت که مهم‌ترین عامل فقدان تهدید یا تراحم در این استان فضای کالبد شهری است، لذا نگارنده در تحقیق حاضر با طراحی فرضیه: ایمن‌سازی فضای کالبد شهری و روستایی موجب پیشگیری از بزهکاری زمان وقوع سیل می‌شود. درصدد بررسی ایمن‌سازی فضای کالبد شهری و روستایی در برابر بزهکاری زمان وقوع سیل با مطالعه موردی سیل ۱۳۹۸ استان خوزستان است. مقالات و پایان‌نامه‌هایی درخصوص

جرم‌شناختی جرایم زمان وقوع مخاطرات طبیعی نوشته شده است، به عنوان مثال:

- ۱- صباغ جعفری (۱۳۹۳) پایان‌نامه بررسی علل بزهکاری اطفال و نوجوانان شهرستان بزم پس از زلزله
 - ۲- رهنما (۱۳۹۳) پایان‌نامه نقش جنگ و بلایای طبیعی بر میزان افزایش جرم
 - ۳- صیقل و همکاران (۱۳۹۸) مقاله «جهت‌گیری سیاست کیفری بر مبنای دانش مخاطرات (مطالعه موردی: سیل فروردین ۱۳۹۸ در خوزستان و شیراز)»
 - ۴- السان (۱۳۹۹) مقاله پیشگیری از جرم پس از رخداد زلزله، علل ارتکاب و افزایش بزهکاری در فضای زلزله
 - ۵- پارسا و غلامی (۱۳۹۷) مقاله «مفهوم‌شناسی پاسخ به مخاطرات طبیعی بر اساس رویکرد جرم‌شناختی گذر از نظر به عمل»
- با تأمل در هر یک از آنها می‌توان گفت نگارندگان آثار مذکور، اشاره‌ای به ایمن‌سازی فضای کالبد شهری و روستایی نکردند در صورتی که هدف نگارنده در این مقاله، ایمن‌سازی فضای کالبد شهری در برابر بزهکاری زمان وقوع سیل است. لذا تحقیق حاضر نسبت بدانها جنبه نوآوری و برتری دارد. نگارنده در این تحقیق با مطالعه آمار جرایم زمان وقوع سیل ۱۳۹۸ استان خوزستان انواع جرایم وقوع یافته و عوامل مؤثر بر آن را بدست آورده، سپس با استفاده از اصول رویکرد *CPTED* و معیارهای کالبدی مؤثر بر ایجاد امنیت، راهکارهای ایمن‌سازی فضای کالبدی شهری ارائه، و در نهایت الگوی کاملی از شهر و روستای ایمن در مقابل بزهکاری زمان وقوع سیل ارائه می‌نماید.

۳- مفهوم شناسی ایمن‌سازی

ایمنی در لغت از واژه «امن» به معنای بی‌بیمی، در امان بودن، ایمن شدن، آرامش و آسودگی آمده است. (فراهیدی، ۱۴۰۸، ج ۲، ص ۱۰۸؛ جوهری، ۱۴۱۰، ج ۲، ص ۶۰۲) هم‌چنین در زبان فارسی هم به معنای مصون بودن از هرگونه تعرض و در آرامش و آسودگی بودن بکار رفته است. (دهخدا، ۱۳۸۷، ج ۱، ص ۵۹۸؛ معین، ۱۳۷۱، ج ۱، ص ۳۸۳) در اصطلاح امنیت در معنای لغوی آن استعمال شده زیرا که اکثر نظریه پردازان در حوزه امنیت و مفهومی که از آن ارائه داده‌اند در امان بودن و آرامش و آسودگی را در نظر داشته‌اند به عنوان مثال:

نمودار ۱: اصول نسل اول رویکرد CPTED



نگارنده در تحقیق حاضر با استفاده از این اصول به ایمن‌سازی فضای کالبد شهری و روستایی در برابر بزهکاری زمان وقوع سیل می‌پردازد.

۳. بزهکاری زمان وقوع سیل

بزهکار در لغت به معنای گناهکار و خطاکار است. (عمید، ۱۳۹۹، ج ۱، ص ۳۵۱) و در اصطلاح، اعم از کسی است که مرتکب جنایات یا جنحه یا خلاف می‌شود و به معنی اخص مرتکب جنایت یا جرم بزهکار یا جرم می‌گویند (جعفری لنگرودی، ۱۴۰۳، ص ۶۱۸) و در اصطلاح جرم‌شناسی بزهکار یعنی کسی که مرتکب فعل یا ترک فعلی شده که در قانون برای آن مجازات تعیین شده است. (حاجی‌ده‌آبادی، ۱۴۰۱، ص ۴۹) ماده ۲ قانون مجازات اسلامی ۱۳۹۲ بیان می‌کند: «هر رفتاری اعم از فعل یا ترک فعل که در قانون برای آن مجازات تعیین شده است جرم محسوب می‌شود.» با توجه به مطالب گفته‌شده مشخص می‌شود که جرم تلقی کردن یک عمل نیازمند احراز ارکانی است.

بزه یا بزهکار یک پدیده اجتماعی است که در محیط‌های مختلف به شکل‌های متفاوتی مشاهده می‌شود. شکستن نظم اجتماعی و انحراف از هنجارهای جامعه را بزهکاری تعریف کرده‌اند. از دیدگاه روانکاوی بزهکار کسی است که نیروهای غریزی در وجود او به‌خوبی اداره نشده است و ذهن آگاه فرد

۱. بوزان معتقد است امنیت حفاظت در مقابل خطر (امنیت عینی)، احساس ایمنی (امنیت‌ذهنی) است. (بوزان، ۱۳۷۸، ص ۵۲)

۲. اقتضای امنیت را به دو گونه سلبی و ایجابی تعریف نموده در تعریف سلبی امنیت چنین آورده است: امنیت عبارتست از وضعیتی که منافع بازیگر از سوی دیگر بازیگران مورد تهدید واقع نشده و یا در صورت وجود تهدید احتمالی، امکان مدیریت آن برای بازیگر (هدف) وجود داشته باشد. (افتخاری، ۱۳۹۱، ص ۸۱) امنیت د رمعنای ایجابی وضعیتی است که در آن بین خواسته‌ها و داشته‌ها در یک واحد سیاسی معین، متناسب با ضریب ایدئولوژیک (آن واحد) تعادلی وجود دارد که نزد بازیگران (آن واحد) تولید رضایت می‌کند. (همان، ص ۸۴)

به نظر نگارنده مفهوم امنیت اشاره به موارد عوامل محیطی است که در صورت عدم تأمین شرایط مطلوب وقوع حوادث اجتناب‌ناپذیر است و خطرات بصورت بالقوه و بالفعل جان و مال حاضران، عابران و ناظران را تهدید خواهد نمود با توجه به این مفهوم می‌توان گفت ایمنی‌سازی به معنای تأمین شرایط مطلوب و بازدارنده به وسیله رویکرد (PTED) است.

به طور کلی استراتژی جلوگیری از جرم از طریق طراحی محیطی، بر روی سایت جرم، جنبه‌های مکانی یک هدف و موقعیت ویژه جرم تأکید دارد. بر اساس استراتژی جلوگیری از جرم مکان-محور، جلوگیری از جرم از طریق طراحی محیطی (CPTED)، به عنوان تئوری مستقلی پدیدار شده و امروزه به عنوان رویکردی درحالتوسعه و در حال اجرا در مقیاس جهانی شناخته می‌شود. (صالحی، ۱۳۹۰، ص ۲۳)

بر اساس مستندات، تجربیات و آرای اندیشمندان جهانی در این زمینه، میتوان به اصولی اشاره کرد که به عنوان مبانی در طراحی محیطی مورد استفاده قرار می‌گیرد. به کارگیری این اصول و مفاهیم تمثیلی آن، سهمی اساسی در طراحی محیطی بازدارنده از جرائم دارد که این اصول عبارتند از:

ایمن سازی فضای کالبد شهری و روستایی در برابر بزهکاری زمان وقوع سیل با مطالعه موردی سیل ۱۳۹۸ خوزستان

کسانی که مرتکب چنین عمل خلاق شوند مجرم یا بزهکار نامیده می‌شوند. (محمدی اصل، ۱۳۸۵، ص ۲۰) از نظر حقوق کیفری، بزهکاری فعل یا ترک فعلی است که به موجب قانون برای آن مجازات تعیین شده باشد. بزه یا بزهکاری یک پدیده ضد اجتماعی است که در محیط‌های مختلف به شکل‌های متفاوتی مشاهده می‌شوند. همچنین شکستن نظم اجتماعی و انحراف از هنجارهای جامعه را بزهکاری تعریف کرده‌اند. (نجفی ابرندآبادی، ۱۴۰۱، ص ۱۶۹)

بزهکاری در زمان وقوع سیل، بزهکارهایی هستند که در زمان وقوع سیل اتفاق افتاده است که با مطالعه سیل ۱۳۹۸ استان خوزستان می‌توان گفت انواع بزهکارهایی که در زمان وقوع سیل ممکن است صورت بگیرد عبارتند از:

۱. سرقت
 ۲. ضرب و جرح
 ۳. آدم‌ربایی
 ۴. کلاهبرداری
 ۵. جرایم امنیتی
 ۶. اختکار
 ۷. توهین و فحاشی
- میزان هر یک از بزهکاری‌های زمان وقوع سیل در جدول ذیل نشان داده می‌شود:

به‌خوبی بر نیروهای غریزی نظارت ندارد. (Pinatel, 1950, p 354)

بنابراین چنانچه ذهن آگاه نتواند راهی برای خروج نیروهای غریزی پیدا کند که موردقبول جامعه باشد، فرد دست به رفتارهایی برخلاف هنجارهای اجتماعی می‌زند و یا میان دودسته از فشارهای درونی و برونی قرار می‌گیرد و دچار بزهکاری می‌شود.

تعریف بزه و رفتار بزهکارانه در هر جامعه‌ای توسط قوانین حقوقی و هنجارهای اجتماعی آن جامعه مشخص می‌شود. باید اذعان داشت که قرن‌هاست رفتارهای قتل، دزدی، تخریب، نزاع، کلاهبرداری، تجاوز، آتش‌افروزی و... به‌عنوان رفتار بزهکارانه پذیرفته شده است و همه جوامع برای آن تعریف مشخصی دارند. تنها تفاوت مشهود، نوع و میزان تنبیهی است که بر اساس قوانین حقوقی آن جامعه تعیین می‌شود. البته بزه را بر اساس ارزش‌ها و تعیین ارزش‌ها یا برحسب زمان و مکان تعریف می‌شود. با رویکردهای مختلف به موضوع بزهکاری و تعریف حقوق معلوم می‌گردد که بزه از دیدگاه حقوقی، جامعه‌شناسی و جرم‌شناسی متفاوت است. به‌عبارت‌دیگر بزه عبارت از اقدام به عملی است که برخلاف موازین، مقررات، قوانین و معیارهای ارزشی و فرهنگی جامعه باشد و لذا اقدام به عملی که برخلاف موازین، مقررات و معیارهای ارزشی فرهنگی هر جامعه باشد در آن جامعه بزهکار یا مجرم تلقی می‌شود و

جدول ۱- آمار جرائم ناشی از سیل فروردین ۱۳۹۸ خوزستان

خوزستان							
شهرها	سرقت	ضرب و جرح	آدم‌ربایی	کلاه‌برداری	امنیتی	اختکار	توهین و فحاشی
مسجد سلیمان	۲ مورد	۴	—	۶	۲	۸	۱۰
شوشتر	۱ مورد	۵	—	۷	۱	۵	۶
اهواز	۲ مورد	۴	—	۶	۴	۷	۱۲
شادگان	—	۲	—	۲	۱	—	۲
سوسنگرد	۴ مورد	۵	—	۱۲	۳	۱۴	۳

به‌طور ناگهانی و موقت وارد فضای جدیدی می‌نماید که نیازها، مقتضیات، کنترل‌ها و مدیریت متفاوتی را نسبت به شرایط عادی می‌طلبد.

فضایی که بلافاصله پس از رویداد سیل به وجود می‌آید و بسته به عوامل مختلف، مدتی کوتاه یا طولانی استمرار می‌یابد، زمینه‌ساز جرائم و ناهنجاری‌های مختلفی است. بی‌برنامگی یا

بررسی آمار مربوط به بزهکاری (جدول ش ۱ و ۲) نشانگر آن است که وقوع سیل در استان‌های خوزستان، فضای خاصی را مهیا می‌نماید که حسب مورد ارتکاب بزهکاری را ممکن یا تسهیل می‌نماید، از طرفی دیگر همواره کسانی هستند که از شرایط ناشی از سیل برای رسیدن به مقاصد قبلی یا آنی خود سوءاستفاده می‌کنند، از طرفی هم سیل استان خوزستان را

می‌شود، حریم منازل و اماکن برهم می‌خورد، بسیاری از حرزها خود به خود شکسته می‌شود و در نتیجه فرصت‌های طلایی برای فرصت‌طلبان فراهم می‌آید.

این فرصت‌ها فقط در مرکز حادثه نیست، در اطراف محل وقوع آن نیز زمینه‌هایی برای ارتکاب جرم به وجود می‌آید. آذوقه، لباس، چادر و ... که در حال حمل به محل زلزله‌زده است، اگر به‌خوبی مدیریت و حراست نشود، موضوع خوبی برای سرقت و خیانت است و متصدیان پخش یا اهالی مناطق اطراف می‌توانند از این بستر استفاده کنند.

فضای زلزله، با توجه به اولویت‌بندی نیازها و اقدام‌ها بر مبنای نجات جان و کمک به مصدومان، دفن مردگان و سپس صیانت از اموال ارزشمند دولتی و مردمی، محیط خوبی برای ارتکاب جرائمی است که پیشگیری از آن‌ها در اولویت قرار ندارد یا اساساً مطالعه‌ای برای شناخت احتمال وقوع آن‌ها پیش از سیل یا در ساعات اولیه وقوع آن انجام نگرفته است. ادعای مالکیت در مناطق سیل‌زده، تخریب آثار باستانی در جستجوی اشیای عتیقه، سرقت ابزارهای امداد و نجات یا استفاده بیش‌ازحد نیاز از آن‌ها یا استفاده برای اهدافی غیر از امداد و نجات، از جمله این جرائم و تخلفات هستند.

جامعه آماری این پژوهش بزهکاریانی هستند که در زمان وقوع سیل فروردین‌ماه ۱۳۹۸ در استان خوزستان مرتکب جرم شده‌اند و در رسیدگی‌های قضایی جرم آن‌ها احراز شده است و از طرفی محل ارتکاب جرم آن‌ها در محدوده جغرافیایی استان خوزستان (محل تلخاب شهر مسجدسلیمان) بوده است و برخی از این افراد در زمان پژوهش و گردآوری داده‌ها در حال تحمل کیفر و برخی آزاد بودند تعداد کل جامعه آماری مجرمان بررسی شده، ۳۰۰ نفر هستند، برای این منظور ابتدا جداول فراوانی و نمودار درصد فراوانی را برای هر یک از سوالات به‌صورت جداگانه رسم می‌کنیم سپس به تجزیه و تحلیل آن‌ها می‌پردازیم.

نقص برنامه‌های موجود یا اساساً اولویت مسائل دیگر یا ناهماهنگی در کنترل دولتی نسبت به وضعیت پس از حادثه یکی از علل فضایی است. نداشتن آمادگی قبلی نهادهای ذی‌ربط، سبب می‌شود که آن‌ها در مواجهه با وضعیت جدید که آثار ناخواسته خود را در پی دارد، با نوعی آشوب در مدیریت، عملکردهای خودسرانه و برداشت‌های شخصی مواجه شوند. این مشکل، وقتی حادث می‌شود که نهادهای کنترل بزهکاری مجبور باشند امور مهم‌تری همچون نجات آسیب‌دیدگان را بر عهده بگیرند. در واقع، یکی از علل اصلی ارتکاب جرم آن است که عوامل امداد و نجات تصور نمی‌کنند عده‌ای به‌جای اندیشه‌های اخلاقی و بشری همچون نجات هموعان، به فکر استفاده از شرایط بحرانی برای منافع سوء و شخصی خود باشند.

فضای سیل، ایجادکننده بسترهای جدید است. وقتی در اثر سیل، سامانه امنیتی بانک‌ها از کار بیفتد یا کسی به آژیر آن اهمیتی ندهد، عده‌ای به فکر سرقت از گاوصندوق‌ها می‌افتند. همچنین ممکن است یک تبهکار در این موقعیت از زندان فرار کند یا واحد بایگانی اسناد و مدارک زندان را به آتش بکشد. به‌علاوه، بیشتر بازماندگان زلزله فراگیر، مصدوم، ضعیف یا بی‌دفاع می‌شوند و در نظر آن‌ها نجات جان خود و خویشان بر هر مسئله دیگری اولویت پیدا می‌کند. در واقع، بخشی از مردم فرصت‌های بیشتری در مقایسه با دیگران برای انجام دادن کارهای قانونی دارند. در مقابل، رودررو شدن افرادی که کمتر فرصت زندگی متعارف را داشته‌اند، با افرادی که استعداد قربانی شدن را دارند ایجاد فرصت برای افراد مستعد، زمینه ارتکاب جرم را فراهم می‌کند و این‌گونه محیط جرم‌خیز شکل می‌گیرند. (السان، ۱۳۹۹، ص ۲۴)

وقوع سیل، از جهت دیگر نیز یک «بستر بزهکاری» است، نیازهای جدید و ناشناخته‌ای به نیازهای عادی مردم افزوده می‌شود و در نتیجه ممکن است شخصی برای غذا یا سرپناه مرتکب هر جرمی بشود. وقتی رقابت برای زنده ماندن باشد، به‌ویژه در شهرها و روستاهای ناهمگون، به لحاظ اجتماعی و فرهنگی، ارزش‌ها و اخلاق به‌یک‌باره رنگ می‌بازند و برخی، منافع شخصی و آنی خود را در لوا یا تحت تأثیر حادثه مصیبت‌بار جستجو می‌کنند. بالاخره اینکه، فضای جدید ساخت مکانی پیشین را برهم می‌زند مخفیگاه‌های جدید ایجاد

ایمن سازی فضای کالبد شهری و روستایی در برابر بزهکاری زمان وقوع سیل با مطالعه موردی سیل ۱۳۹۸ خوزستان

جدول ۲- پرسش نامه نقش سیل در بزهکاری استان خوزستان

ردیف	سوال	جواب پاسخ دهندگان
۱	آیا نحوه ساخت مسکن بر بزهکاری ناشی از وقوع سیل در استان خوزستان تأثیرگذار بود؟	تا حدودی
۲	آیا محیط های فرسوده و ویران بر بزهکاری ناشی از وقوع سیل در استان خوزستان تأثیرگذار بود؟	تا حدودی
۳	آیا عدم حضور مأمور بر بزهکاری ناشی از وقوع سیل در استان خوزستان تأثیرگذار بود؟	خیلی زیاد
۴	آیا کمبود و فقدان نور و روشنایی بر بزهکاری ناشی از وقوع سیل در استان خوزستان تأثیرگذار بود؟	خیلی زیاد
۵	آیا بی نظمی فیزیکی بر بزهکاری ناشی از وقوع سیل در استان خوزستان تأثیرگذار بود؟	خیلی زیاد

است این مسئله (تحریک مجنی علیه) یکی از مهم ترین مصادیق کیفیات مشدد یا مخفف جرم است. (یزدیان جعفری، ۱۳۹۹، ص ۲۵۲) و این بدان علت است که بخشی از مجرمیت مرتکب به خاطر تقصیر مجنی علیه کاهش می یابد. (*matravers, 2000, p 266*) این مسئله (تخفیف مجازات به دلیل تحریک مجنی علیه) در مجازات بزهکاران ناشی از سیل ۱۳۹۸ نادیده گرفته شده است برخی از قواعد فقهی مطرح در فقه (قاعده قبح عقاب بلا بیان) هم نمی تواند ناظر بر عدم مسئولیت کیفری چنین اشخاصی باشد زیرا که به نظر نگارنده نمی توان به طور مطلق عدم رافعیت را اجرا کرد. ولی تخفیف مجازات چنین بزهکارانی معقول و منطقی به نظر می رسد.

با تأمل در پاسخ بزهکاران می توان دریافت که بین بی نظمی و آشفتگی محیطی شهری و روستایی و بزهکاری ناشی از وقوع سیل فروردین ماه ۱۳۹۸ رابطه معناداری وجود دارد این نوع رابطه منحصر در جرایم ناشی از وقوع سیل نیست در سایر موارد نیز حاکم می باشد اما به نظر نگارنده این نوع تأثیر در بزهکاری ناشی از مخاطرات طبیعی مانند سیل بیشتر مشهود است زیرا که ماهیت جرائم ناشی از مخاطرات طبیعی اقتضای آن را دارد که با محیط طبیعی و محیط وضعی در ارتباط باشد. با تأمل در ماهیت برخی از جرایم ناشی از سیل ۱۳۹۸ استان خوزستان می توان گفت که در برخی از جرایم مانند سرقت، تحریک مجنی علیه، نقش عمده ای در بزهکاری داشته

جدول ۳- بررسی سوال های پرسشنامه تأثیر نحوه ساخت مسکن بافت فرسوده، عدم حضور مأمور، فقدان نور بر بزهکاری ناشی

از وقوع سیل در استان خوزستان

سطح معناداری	مقدار خی دو	خیلی زیاد	زیاد	تا حدودی	کم	خیلی کم	تأثیر ساخت مسکن، بافت فرسوده، عدم حضور مأمور، بی نظمی فیزیکی، کمبود امکانات شهری و روستایی بر بزهکاری ناشی از وقوع سیل در استان خوزستان
.000	26.333a	۶	۱۲	۳	۶	۳	جرم سرقت
.000	32.217b	۷	۱۴	۱	۵	۳	جرم ضرب و جرح
.000	23.083c	۱۰	۳	۵	۵	۱۷	جرم آدم ربایی
.000	26.148a	۱۲	۱۰	۶	۵	۳	جرم کلاه برداری
.000	120.000d	۰	۰	۱۲	۸	۲۰	جرم امنیتی
.000	101.000d	۰	۰	۸	۲۲	۲۰	جرم احتکار
.000	101.000d	۰	۱	۲۰	۱۹	۱۰	جرم توهین و فحاشی

بزهکاری ناشی از وقوع سیل در استان خوزستان تأثیر دارد؟» بیشتر پاسخ دهندگان به گزینه زیاد علامت زدند و این بیانگر آنست که نحوه ساخت مسکن و ... بر بزهکاری ناشی از وقوع

با توجه به جدول بالا می توان گفت که در پاسخ به سؤال ها مبنی بر اینکه « ساخت مسکن، بافت فرسوده، عدم حضور مأمور، بی نظمی فیزیکی، کمبود امکانات شهری و روستایی بر

سیل در استان خوزستان تأثیرگذار بوده است و این به لحاظ آماری هم مورد قبول می‌باشد.

با توجه به جواب پاسخ‌دهندگان می‌توان گفت که فقدان امنیت شهری مهم‌ترین عامل بزهکاری در زمان وقوع سیل در استان خوزستان بوده است که از طریق نظریه طراحی محیطی (CPTED) می‌توان با چنین جرایمی در زمان وقوع سیل در سایر شهرها و استان‌ها مقابله نمود. از آنجا که سیل یک پدیده قاهره است زیرا که سیل به عنوان یک پدیده قهری، و غیر ارادی، غیرقابل پیش‌بینی و غیرقابل کنترل است که دفع آن خارج از حیطه قدرت و توانایی انسان است (اسماعیلی، ۱۴۰۱، ص ۱۶) با توجه به این توضیح این سؤال مطرح می‌شود آیا بزهکارانی مانند سارقین که به دلیل اضطرار و عدم دستیابی به برخی از نیازهای اولیه مجبور به سرقت می‌شوند مسئولیت کیفری دارند یا نه؟ یا محکومین بر اثر ترس از طولانی شدن این وضعیت (سیل) مواد غذایی را برای خودشان در انبار نگهداری می‌نمایند آیا چنین متحرکانی مستوجب مجازات هستند؟ به خصوص که سیل ۱۳۹۸ خوزستان عمدتاً در شهرهایی از خوزستان وقوع پیوسته است که از لحاظ امکانات رفاهی در وضعیت مطلوبی قرار ندارند این نوع پدیده (قوه قاهره) در چنین شرایطی مانع از مسئولیت کیفری سارقین و محکومین نیست زیرا که بر اساس مفهوم ماده ۱۴۵ ق.م.ا. سارق و محکوم می‌توانست با کمی دوراندیشی از فعل مزبور خودداری نماید، اما چون عامدانه قصد سرقت و احتکار را داشته است قانون‌گذار برای چنین اشخاصی مسئولیت کیفری در نظر گرفته است.

البته مقام محترم قضایی می‌تواند با استناد به بند (پ) ماده ۳۸ قانون مجازات اسلامی در شرایط فوق مجازات بزهکار را تخفیف دهد، زیرا که قانون‌گذار در بند (پ) ماده ۳۸ اوضاع و احوال خاص موثر در ارتکاب جرم، از قبیل رفتار یا گفتار تحریک‌آمیز بزه‌دیده را از جهات تخفیف مجازات دانسته است، مطالعه زمان وقوع سیل ۱۳۹۸ خوزستان حاکی از آنست که در ارتکاب برخی از جرایم مانند سرقت، اوضاع و احوال شهر یا روستا که در آن شرایط امنیت آنها از بین رفته زمینه را برای وقوع بزه تسهیل نموده است، لذا تخفیف مجازات چنین بزهکارانی مطابق با قوانین کیفری است از طرفی هم موارد ذکر شده در بند «پ» بصورت تمثیلی است مضافاً اینکه قانون‌گذار محترم، قضات را مکلف نموده در موقع صدور مجازات، مقررات

ماده ۱۸ قانون مجازات اسلامی را مدنظر قرار دهد. به موجب مفاد بند الف ماده مذکور (ماده ۱۸) قاضی می‌تواند با عنایت به مفاد «بند الف» مجازات بزهکار بیش از حداقل قرار دهد نوعی تشدید است چون قضات مکلفند به حداقل رأی بدهند مگر اینکه یکی از این موارد ماده ۱۸ وجود داشته باشد که می‌تواند به بیش از حداقل رأی دهد. با تأمل در این ماده (۱۸) می‌توان گفت اگرچه ارشاد مقنن به قضات مبتنی بر مورد توجه قرار دادن مؤلفه‌های چهارگانه مذکور در ذیل ماده، در تعیین کیفر از حداقل تا حداکثر کیفر مقرر، امری بدیع و ستودنی است، لیکن جمله سوم ماده که مقرر می‌دارد:

دادگاه در صدور حکم تعزیری، با رعایت مقررات قانونی، موارد زیر را مورد توجه قرار می‌دهد:

الف: انگیزه مرتکب و وضعیت ذهنی و روانی وی حین ارتکاب جرم

ب: شیوه ارتکاب جرم، گستره نقض وظیفه و نتایج زیان‌بار آن

پ: اقدامات مرتکب پس از ارتکاب جرم

ت: سوابق و وضعیت فردی، خانوادگی و اجتماعی مرتکب و تأثیر تعزیر بر وی.

اما به نظر نگارنده از دو جهت قابل نقد است:

جهت نخست آنکه موارد یاد شده از جامعیت لازم برخوردار نیستند. به عنوان نمونه، وضعیت جسمی، ذهنی و روانی بزه‌دیده که حتی در برخی از موارد، مطابق مقررات قانونی، موجب تشدید مجازات مرتکب می‌شود، آیا نباید در زمان صدور حکم، در تعیین کیفر لحاظ گردد؟ کما اینکه عملکرد بزه‌دیده و نقش وی در تحقق جرم نیز باید در تعیین کیفر، مورد توجه قرار گیرد، زیرا در برخی از موارد، قربانی عملاً در نقش معاون و یا در سطح شریک، ایفاء نقش می‌کند.

به علاوه اگرچه هر قاضی متعهد و منصفی در عمل، خود را به رعایت تناسب میان عمل ارتكابی و تعیین کیفرهای مقرر با ملاحظه موارد یاد شده، مکلف می‌داند، لیکن به نظر می‌رسد فقدان هرگونه ضمانت اجرایی برای این تدبیر ارزنده، در عمل آن را به یک توصیه ارشادی متروک، مبدل سازد. بر این اساس شایسته است مقنن، برای آن ضمانت اجرایی مناسبی اتخاذ کند.

مقنن در ماده ۶۵۸ قانون مجازات بخش تعزیرات سرقت در مناطق سیل زده یا زلزله‌زده و ... را به عنوان علل مشدد عینی محسوب نموده است عنصر معنوی این جرم، عمد عام در

۲-۴. تقویت قلمروهای طبیعی

قلمرو مفهومی را به ذهن متبادر می‌کند که فضای خصوصی را از فضای عمومی جدا می‌کند و بر اساس احساس مالکیت خصوصی شکل می‌گیرد. این مفهوم از طریق تقویت احساس و روحیه مالکیت در محیط‌های ساخته شده و مصنوع ممکن می‌شود که به ایده‌ی چتر (*Umbrella Concept*) موسوم است. لازم به یادآوری است که از طریق انگیزانندگی احساس مالکیت و تملک‌پذیری شهروندی نسبت به مناطق و محلات مسکونی است که حضور بیگانگان و مزاحمان برای ساکنان با اهمیت می‌شود. به عبارت ساده‌تر، تنها بعد از وجود و القاء چنین احساسی در شهروندان و ساکنان شهر است که افراد مزاحم و مجرمان این حق را به خود نمی‌دهند که به حوزه‌ی قلمرو فرد دیگری وارد شوند.

۳-۴. تعمیر و نگهداری

با تعمیر و نگهداری مناسب از مبلمان شهری، تابلوها و علائم شهری، چراغ‌های روشنایی و محوطه‌سازی، می‌توان علاوه بر بهینه‌سازی هزینه‌های شهری، از بالا رفتن ظرفیت مناطق در جرم‌خیزی کاست.

۴-۴. نظارت طبیعی

به معنای توانمندسازی محیط شهری از طریق در معرض دید قرار گرفتن و آسانی نظارت است که امکان نظارت بر مناطق شهری را به وسیله شهروندان یا ارگان‌های انتظامی فراهم می‌کند. بر این اساس، این امکان فراهم می‌شود که مناطق شهری در معرض دید عمومی قرار گیرد و از ایجاد مناطق غیرقابل نظارت یا به اصطلاح مناطق کور جلوگیری به عمل آید. این امر در طراحی فضای سبز مناطق شهری باید مورد توجه باشد تا از ایجاد مناطق کور با حائل‌های سبز نظیر بوته‌ها، درختچه‌ها و درختان که امکان نظارت مستقیم را دشوار می‌کند، جلوگیری گردد.

۵-۴. حمایت از فعالیت‌های اجتماعی

منظور این است که این امکان فراهم شود تا برخی فعالیت‌های اجتماعی در مناطق شهر ایجاد شود که علاوه بر اشتغال‌زایی و ایجاد تسهیلات رفاهی، بتوان میزان نظارت انسانی را بر مناطق افزایش داد. بسیاری از جرائم شهری در مناطقی روی می‌دهد

ارتکاب عمل مجرمانه و سوء نیت خاص در ربودن مال دیگری در شرایط بحرانی است، قصد مجرمانه یا سوءنیت خاص در این جرم مفروض است هر چند متهم می‌تواند با اعلام فقدان این قصد، از خود اعلام برائت کند. ممکن است که مرتکب قصد برهم زدن امنیت را نیز داشته باشد که در این حالت اگر عمل او مشمول عنوان مجرمانه دیگری بشود، بر اساس همان عنوان، مجازات خواهد شد وگرنه چنین قصدی، انگیزه محسوب شده و می‌تواند از عوامل قضایی تشدید مجازات محسوب گردد. (زراعت، ۱۳۹۹، ص ۱۱۹) همچنین در مورد این جرم، اگر سرعت مشمول دو عنوان تشدید مجازات باشد مثلاً شرایط دو ماده ۶۵۸ و ۶۵۴ توأمان وجود داشته باشد، مجازاتی اعمال می‌شود که شدید تر است. واضح است که اعمال تشدید و تخفیف نیز، به صورت همزمان ممکن است.

۴-۴. اصول نظریه CPTED (طراحی محیط امین)

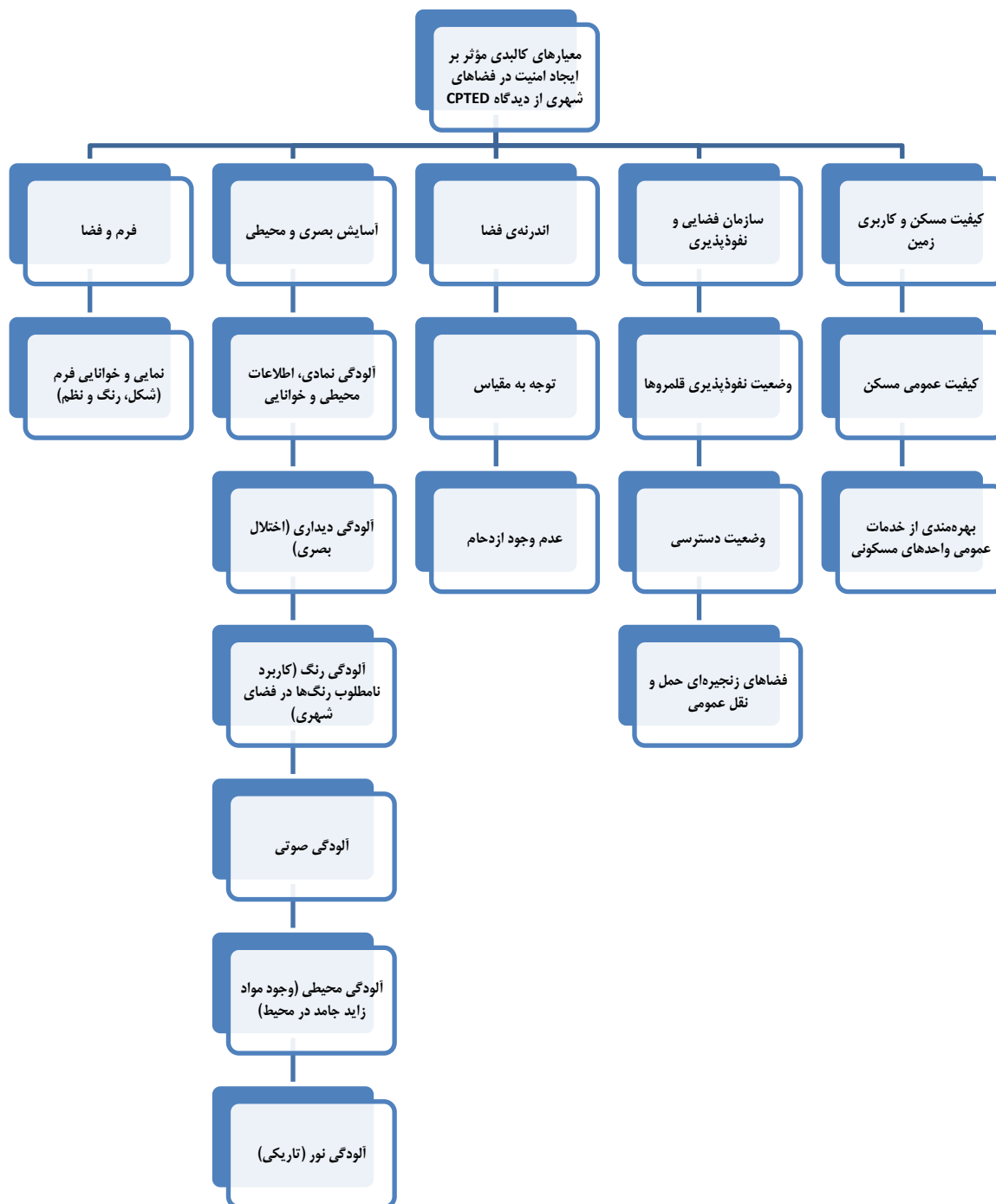
همان‌طوری که در ذیل مفهوم‌شناسی ایمن‌سازی مطرح گردید کنترل دسترسی، تقویت قلمروهای طبیعی، تعمیر و نگهداری، نظارت طبیعی و حمایت از فعالیت‌های اجتماعی از اصول این نظریه محسوب می‌شود که در ذیل به بحث و بررسی هر یک از آنها می‌پردازیم.

۱-۴. کنترل دسترسی

با استفاده از این اصل، می‌توان میزان دسترسی به مناطقی در شهر که امکان وقوع جرم دارند را برای مجرمان احتمالی کاهش داد. برای فراهم‌سازی دسترسی مناسب و کاهش دادن دسترسی مجرمان به مناطق جرم‌خیز یا مناطقی که پتانسیل طبیعی وقوع جرم را در خود نهان دارند، می‌توان از نظارت‌های شهروندان و عابران پیاده یا ساکنان از معابر و مسیرهای دسترسی بهره گرفت. این امر با تعریف شفاف ورودی و خروجی ساختمان‌های مسکونی در سایت‌های شهری و نوع و چگونگی نورپردازی و نظارت طبیعی بر نحوه دسترسی به سایت ممکن می‌شود. از این اصل برای کاهش پتانسیل دسترسی به مناطق برای جرم‌خیزی و ارتکاب جرم استفاده می‌شود.

که نظارت عمومی کم است و یا انسان حضور فیزیکی ندارد. در این روش تلاش می‌شود تا نوعی توانمندسازی در فعالیتهای اجتماعی صورت گیرد و در واقع به مناطق شهری و خاصه مناطقی که امکان جرم‌خیزی در آنها بیشتر است، فعالیتهای اجتماعی و حضور افراد افزوده گردد.

نمودار ۲- معیارهای کالبدی مؤثر بر ایجاد امنیت در فضای شهری از دیدگاه CPTED



وجود کاربری‌های صنعتی و تجاری در کوچه‌های انتهایی شهرک موجب اختلال در آسایش ساکنین شده و آلودگی‌های صوتی و زیستی به دنبال دارد. خودروهای سنگین مرتبط با این کاربری‌ها نیز در سطح محله تردد دارند که امنیت ساکنین، به خصوص کودکان، را کاهش می‌دهد.

تصویر ۱- وضعیت نامطلوب عرض کوچه‌ها باعث بروز ناهنجاری‌ها



تصویر ۲- وجود زمین‌های بایر در بافت مسکونی



۵. روش تحقیق پژوهش:

روش پژوهش توصیفی-تحلیلی و نوع آن از نظر هدف کاربردی است. داده‌ها و اطلاعات مورد نیاز به شیوه کتابخانه‌ای و با استفاده از پرسشنامه و مشاهده میدانی به صورت ترکیبی کمی و کیفی گردآوری شده است. جهت انجام تحقیق، پرسشنامه‌هایی تنظیم شده و در میان ساکنین محدوده مورد مطالعه توزیع گردید. جامعه آماری این پژوهش، ۳۰۰ نفر از ساکنان شهرک تلخاب مسجدسلیمان می‌باشد.

۵- شناخت محدوده مورد مطالعه

شهرک تلخاب در محله نفتک مسجدسلیمان و در جاده تلخاب، جاده تلخاب واقع شده است. از لحاظ موقعیت جغرافیایی این مکان در نزدیکی مراکزی مانند فرمانداری شهرستان مسجد سلیمان و کوی سازمانی ذوالفقار مسجدسلیمان و جایگاه CNG نفتک قرار گرفته است. با توجه به این که ناحیه از نظر کالبدی فرسوده و دارای زمین‌های غیرقابل دفاع با مالکیت غیررسمی بوده، از نظر اجتماعی ناامن و مستعد جرم‌خیزی می‌باشد. نظارت توسط گشت نیروی انتظامی در محله بسیار کم است و جرائمی از جمله سرقت، نزاع و مزاحمت‌های خیابانی، به خصوص برای بانوان، صورت می‌گیرد. این ناامنی‌ها در معابری که کم‌عرض بوده و روشنایی کمتری دارند، بیشتر بروز می‌دهد و تردد را برای بانوان، خصوصاً در ساعات پایانی شب، غیرممکن کرده است. ساکنان محله‌ای اکثراً غیر بومی بوده و مهاجران شهرهای کوچک می‌باشند که از همبستگی اجتماعی مطلوبی برخوردارند، اما با این وجود، گره‌های اجتماعی خاصی در شهرک برای تعاملات ساکنین وجود ندارد.

تصویر ۳- وجود کارگاه‌ها و کاربری‌های صنعتی



تصویر ۴- وضعیت نامطلوب شبکه دسترسی



۶. تحلیل داده‌ها و بررسی نتایج

نمونه موردی است و از طرفی سعی بر آن شده تا پارامترهای دیگر دخیل در پرسشنامه را با ضریب اطمینان بالا و خطاهای پایین به شرح ذیل تهیه نمود تا نمونه انتخاب شده توان پوشش مناسب را داشته و اطلاعاتی دقیق را به دست دهد. همچنین لازم به ذکر است که از فرمول کوکران در محاسبه حجم نمونه استفاده شده که از فرمول‌های با درصد خطای پایین و قوی به لحاظ آماری می‌باشد.

جمعیت محله (N): ۱۴۷۶

ضریب عددی P و q معادل ۰/۵ و همچنین d معادل با ۱/۹۶ قرار گرفته است.

با توجه به جایگذاری اعداد فوق در فرمول بالا، به دو عدد ۲۸۷ و ۲۹۱ می‌توان دست یافت که در نتیجه عددی که حجم نمونه ۲۹۱ معرفی می‌کند، ضریب اطمینان بیشتری و خطای کمتری دارد. در این پروژه از جامعه‌ی آماری ۳۰۰ نفر که بالاتر از حجم آماری فرمول کوکران است، استفاده شده تا

از آنجا که در سرشماری تمام واحدهای جامعه باید شمارش شود، این کار پرهزینه و وقت‌گیر خواهد بود. در اینجاست که اهمیت روش نمونه‌گیری آشکار می‌شود. در واقع، نمونه‌گیری فرآیند انتخاب مشاهده‌ها و تعمیم نتایج مشاهده به کل جمعیت است. دلایل استفاده از نمونه‌گیری را می‌توان صرفه‌جویی در وقت، انرژی و هزینه، جلوگیری از افزایش احتمال اشتباهات پرسشگر و نیافتن پاسخگویان و یکی بودن نتیجه نمونه‌گیری به شرط رعایت اصول و ضوابط آن با نتایج همه‌پرسی دانست. با توجه به جمعیت محله‌ی تلخاب، طبق سرشماری سال ۱۳۹۰، تعداد ۱۱۴۷۶ نفر در محله ساکن هستند. جمعیت به عنوان اصلی‌ترین پارامتر در محاسبه حجم فرمول عمومی

$$n = \frac{Nz^2pq}{Nd^2 + z^2pq}$$

(۲) فرمول فوق با احتساب ضریب خطای کمتر

$$n = \frac{z^2pq}{d^2}$$

میزان نتیجه آزمون از ۰,۷ بیشتر می‌باشد که نشان‌دهنده‌ی قابل قبول بودن سطح وابستگی سوالات به یکدیگر است. در روند طراحی محیطی، یکی از قطب‌های سنگین که تعیین‌کننده‌ی اساسی برای اجرای طرح دارد، ساکنین و مالکین محل هستند. جلب رضایت آن‌ها برای مشارکت در طرح‌ها زمان اجرای طرح را کمتر می‌کند و علاوه بر صرفه‌جویی اقتصادی، باعث سود رساندن به طرفین می‌گردد. در طرح‌های *CPTED*، مشارکت مردم در طرح‌ها از اهمیت بالایی برخوردار است. نظرخواهی از مردم، چه به صورت پرسشنامه، چه همایش‌های محلی و چه شرکت دادن آن‌ها در جلسات طراحی و برنامه‌ریزی، علاوه بر نمود خواسته‌های مردم، اطمینان و اعتماد آن‌ها برای اجرای طرح‌ها را دوچندان می‌کند. در پرسشنامه‌های تهیه شده، سعی بر برابری در بین جنسیت افراد شرکت‌کننده در نظرخواهی شده است. ۱۵۰ نفر مذکر و ۱۵۰ نفر مؤنث در این میان انتخاب گردیده‌اند.

تنوع کاربری‌ها با توجه به شناخت و نظرات ساکنین در محدوده وضعیت نامطلوبی برخوردار است و راهکارهای پیشنهادی برای این شاخص عبارتند از:
 - ۲۴ ساعته کردن فعالیت‌ها
 - افزایش لبه‌های فعال
 - حذف و انتقال کاربری‌های ناسازگار

جدول ۵- تنوع کاربری‌ها

گزینه	تعداد	درصد
مناسب	۱۹	۶
نسبتاً مناسب	۲۱	۷
نسبتاً نامناسب	۱۶۸	۵۶
نامناسب	۹۳	۳۱

کمبود کاربری‌ها:

در بررسی تنوع کاربری با توجه به کمبودهای برداشت شده در مرحله‌ی شناخت و کاربری‌هایی که برای طراحی محیطی بر روی کیفیت و کمیت آن‌ها تأکید شده بود، فضای سبز کاربری بود که ۴۰ درصد افراد به کمبود آن در محله اشاره کردند. راهکارهای پیشنهادی برای این شاخص:
 ایجاد فضای سبز و پارک‌های محله‌ای:

احتمال ورود خطای ممکن را در پروژه کاسته و بر دقت، صحت و همه‌شمول بودن تعداد پرسشنامه‌ها نیز افزوده شود. لازم به ذکر است نمونه‌ای از پرسشنامه تهیه شده در ضمایم ضمیمه شماره (۱) آورده شده است.

اگر پرسشنامه را مانند یک آزمون فرض کنیم، به طور کلی می‌توان گفت یک آزمون خوب باید از ویژگی‌های مطلوبی مانند عینیت، سهولت اجراء، سهولت تعبیر و تفسیر، روایی و پایایی برخوردار باشد تا به نتایج درستی منجر شود. در بین این ویژگی‌ها، روایی و پایایی از اهمیت بیشتری برخوردارند. در زیر، روش آلفای کرونباخ که شایع‌تر از روش‌های دیگر است، مورد بررسی قرار داده‌ایم.

روش استفاده از ضریب آلفای کرونباخ را برای تعیین پایایی یک پرسشنامه یا آزمون با تأکید بر همبستگی درونی می‌توان استفاده کرد. در این روش، اجزا یا قسمت‌های پرسشنامه برای سنجش ضریب پایایی آزمون به کار می‌روند. اگر سوالات به صورت دو حالتی (درست = ۱ و غلط = ۰) در نظر گرفته شوند، ضریب آلفا از رابطه زیر قابل محاسبه خواهد بود:

(۳)

$$\alpha = \frac{k}{k-1} \left(1 - \frac{\sum_i k_i - 1S_1^2}{S^2} \right)$$

(۴)

$$\alpha = \frac{k}{k-1} \left(1 - \frac{\sum pq}{S^2} \right)$$

روش آلفای کرونباخ نه تنها برای گزینه‌های دو ارزشی صفر و یک، بلکه برای گزینه‌های چند ارزشی مانند طیف ۵ گزینه‌ای لیکرت نیز قابل استفاده است. اگر بخش‌های آزمون یا خرده آزمون‌هایی که از مجموع آن‌ها آزمون کلی تشکیل شده است، به طور جداگانه نمره‌گذاری شوند، در آن صورت ضریب آلفا مستلزم این نیست که تک تک سوالات به صورت صحیح و غلط باشند. در انجام آزمون پایایی برای پرسشنامه، بر اساس تصحیح سوالات به نتیجه‌ی زیر رسیده شده است.

جدول ۴- کوردوباخ

Cronbach's Alpha	Cronbach's Alpha Based on Standardized Items	N of Items
۰,۸۱۶	۰,۸۵۲	۱۶

باززنده سازی محله ی تلخاب بر اساس اصول *CPTED* می باشد.

کنترل و دسترسی:

در نمودار زیر مشاهده می گردد که در سطح محله، کنترل و دسترسی از وضعیت مطلوبی برخوردار نمی باشد و الگوی دسترسی در محله مورد بررسی به صورت شطرنجی و منظم می باشد و از کوچه های باریک و پرپیچ و خم خبری نیست. به همین دلیل، موانع و محصور بصری مشاهده نمی گردد و دلان های دید به صورت نامحدود وجود دارد، به طوری که تا انتهای یک کوچه به خوبی قابل رؤیت می باشد. درختان کاشته شده در محله به صورت خطی و در مقابل ساختمان ها قرار دارند و تنها برخی از آن ها به علت ارتفاع بلند و شاخ و برگ در فصول اول سال ممکن است دید و نظارت ساختمان به خیابان را محدود کند. برخی از این درختان توسط ساکنین قطع گردیده اند. اما از جمله موانع بصری که می توان به آن اشاره کرد، کنج های تقاطع هاست. در حاشیه ی تقاطع ها، اصول عقب نشینی و آستانه به خوبی رعایت نگردیده که خود موجب مانع بصری برای رانندگان بوده و در هنگام پیچ مشکلاتی از جمله تداخل پیاده و سواره را به وجود آورده است.

راهکارهای پیشنهادی برای این شاخص:

- اصلاح هندسی تقاطع ها
- ایجاد گشودگی و خمیدگی در معابر
- مسدود کردن برخی معابر گریز پذیر
- از بین بردن موانع بصری تقاطع ها
- آرام سازی معابر

جدول ۸- نحوه ی کنترل و دسترسی

گزینه	تعداد	درصد
مناسب	۴۷	۱۶
نسبتاً مناسب	۵۸	۱۹
نسبتاً نامناسب	۱۰۹	۳۶
نامناسب	۸۶	۲۹

نظارت و مراقبت:

در نمودار زیر مشاهده می گردد که در سطح محله، نظارت و مراقبت از وضعیت مطلوبی برخوردار نمی باشد. در محله مورد بررسی و همچنین محدوده اطراف، پاسگاه ویژه ای وجود ندارد

جدول ۶- کمبود کاربری ها

کاربری	کمبود	درصد
فضای سبز	۱۲۰	۴۰
درمانی	۸۹	۳۰
تجاری	۶۱	۲۰
آموزشی	۳۰	۱۰

در مورد مکان یابی کاربری ها در سطح محله، ۱۲۰ نفر از اهالی جایگذاری این کاربری ها، تجاری و خدماتی را مطلوب عنوان کرده اند.

جدول ۷- بخشایش کاربری ها

گزینه	تعداد	درصد
مناسب	۱۲۰	۴۰
نسبتاً مناسب	۸۹	۳۰
نسبتاً نامناسب	۶۱	۲۰
نامناسب	۳۰	۱۰

در ادامه به همبستگی گزینه هایی از این پرسش ها برای رسیدن به درصد رعایت چهارچوب نظری و شرایط *CPTED* پرداخته شده است. همبستگی میان کمبود کاربری ها و بخشایش آنها با میزان خروج از محله برای تأمین آنها، یکی از عوامل مهم در کیفیت محلات می باشد. طبق جدول همبستگی ارائه شده، کمبود کاربری ها رابطه ی مستقیمی با تأمین مایحتاج از داخل یا خارج از محله دارد. کمبود صحیح کاربری ها، دسترسی به نقاط خرید را آسان تر کرده و میل خرید از این مکان ها را در مردم محله بیشتر می کند. بر اساس نمودار همبستگی، کمبود کاربری ها نیز با مکان تأمین مایحتاج همین رابطه موجود می باشد و کمبود کاربری ها منجر به خروج از محله برای رفع نیازها می گردد. میزان همبستگی پیرسون برابر ۰/۸۹۸ می باشد که نشان دهنده ی همبستگی نسبتاً بالای این گزینه ها است.

با توجه به چهارچوب نظری، وجود کاربری های مختلف و مختلط از نیازهای اساسی محلات می باشد. نیاز به فضای سبز، که یکی از کمبودهای محله است، یکی از فضاهای مورد نیاز و مهم در محله برای ایجاد همبستگی اجتماعی و کنترل اجتماعی این محله می باشد. ایجاد فضاهای سبز و پارک های تفریحی در محله، یکی از راهبردها و پیشنهادات برای تحقق

حمایت از فعالیت‌های اجتماعی در نمودار زیر مشاهده می‌گردد که در سطح محله، حمایت از فعالیت‌های اجتماعی از وضعیت مطلوبی برخوردار می‌باشد.

جدول ۱۱- حمایت از فعالیت‌های اجتماعی

گزینه	تعداد	درصد
مناسب	۹۷	۳۲
نسبتاً مناسب	۱۰۳	۳۳۴
نسبتاً نامناسب	۵۳	۱۸
نامناسب	۴۷	۱۶

همچنین، راهکارهای اجرایی توصیه‌ای زیر با توجه به رویکرد *CPTED* جهت نمونه موردی مورد بررسی قرار می‌گیرد:
الف: تقویت قلمروهای طبیعی و تقویت احساس مالکیت مردم نسبت به شهر و محله خود، بر افزایش امنیت مؤثر است.

ب: کنترل دسترسی: در طراحی سایت، کنترل دسترسی، مکان یابی و نحوه دسترسی و ورودی‌ها و خروجی‌های سایت باید تلاش شود تا نوعی شفافیت و تعریف‌پذیری خاص (خاصه ورودی‌ها و خروجی‌ها) به وجود آید تا امکان نظارت همگانی فراهم شود.

پ: نظارت طبیعی در این راستا به منظور نظارت مستقیم شهروندان بر فضاهای شهری، از ایجاد محیط‌های کور و دور از دسترسی همگان که پتانسیل جرم‌خیزی مناطق را افزایش می‌دهد، جلوگیری به عمل آورد.

ت: حمایت از فعالیت‌های اجتماعی و عرصه‌های بستر ساز تعاملات اجتماعی و نظارت شهروندی باید در دستور کار قرار گیرند.

ث: تعمیر و نگهداری مبلمان و تجهیزات شهری و خاصه زیرساخت‌های شهری، می‌تواند از طریق حمایت از نظارت‌های طبیعی و شکل‌دهی به قلمروهای طبیعی به کاهش این معضل کمک نمود.

نتیجه‌گیری و ارائه پیشنهادات

با بررسی آمارهای جرائم ناشی از سیل فروردین ۱۳۹۸ استان خوزستان می‌توان چنین نتیجه‌گیری نمود که وقوع سیل زمینه تسهیل جرم را برای بزهکاران فراهم می‌نماید لذا موقعیت در کنار بزهکار و بزه‌دیده از مهم‌ترین عوامل تأثیرگذار تکوین جرائم در زمان وقوع سیل و بعد از آن است. با

که خاص محله باشد و همان یک ایستگاه موجود تحت نظر کلانتری ۲۲ آبکوه (نزدیکی کارخانه قند آبکوه) فعالیت می‌کند. با توجه به نظر ساکنین، این ایستگاه نمی‌تواند به خوبی خدمات‌رسانی کرده و در مواقع نیاز به موقع اقدام نماید. در محل وقوع جرم حضور یابد. همچنین به گفته ساکنین، پایگاه بسیج مسجد محله نیز هفته‌ای یک شب گشت‌زنی دارد که چندان مورد رضایت اهالی نمی‌باشد. راهکارهای پیشنهادی برای این شاخص:

- افزایش سرانه انتظامی
- افزایش خرده‌فروشی در لبه‌های خاموش
- ایجاد فضاهای ایستا در محله
- افزایش روشنایی
- افزایش بازشوها

جدول ۹- نظارت و مراقبت

گزینه	تعداد	درصد
مناسب	۳۶	۱۲
نسبتاً مناسب	۶۲	۲۱
نسبتاً نامناسب	۱۰۷	۳۶
نامناسب	۹۵	۳۱

تعمیر و نگهداری:

در نمودار زیر مشاهده می‌گردد که در سطح محله، تعمیر و نگهداری از وضعیت مطلوبی برخوردار نمی‌باشد و راهکارهای پیشنهادی برای این شاخص:

- تعمیر و نگهداری تجهیزات شهری مانند تابلوها و علائم ارتباطی
- حفاظت از آسیب رساندن به تجهیزات شهری مانند حفاظدار کردن چراغ‌های معابر
- منظرسازی بر اساس معیارهای افزایش‌دهنده دید و نظارت عمومی

جدول ۱۰- تعمیر و نگهداری

گزینه	تعداد	درصد
مناسب	۴۲	۱۴
نسبتاً مناسب	۲۸	۹
نسبتاً نامناسب	۶۲	۲۱
نامناسب	۱۶۸	۵۶

مسکونی اعمال گردد. فضاهای گمشده شهری که پیامدهای رشد سریع و دید کلی نگر به رشد و توسعه شهری است، فضاهایی را که تحت نظارت مردمی نیست و به لحاظ ایمنی تعریف نشده، ایجاد کرده و مخاطراتی را به وجود می آورد که باعث گریز از فضاهای شهری می شود. زیر پل های شهری، داخل زیرگذرها، پل های هوایی پوشیده شده با آگهی تبلیغاتی، زمین های فرورفته و گودی ها، املاک بدون مالک و متولی، کنج ها، ساختمان های نیمه تمام و رها شده یا متروک از فضاهای بی دفاعی هستند که در گوشه و کنار شهرها به چشم می خورند و از میزان امنیت و اعتماد مردم به ویژه زنان که به دلیل موقعیت از پیش تعریف شده نابرابرشان بیشتر مستعد احساس ناامنی اند، می کاهد.

با توجه به قاهرانه بودن پدیده سیل و حالت اضطراری داشتن برخی از جرایم مانند سرقت مقنن رویکرد منصفانه ای نسبت به مجازات این گونه بزهکاران اتخاذ نکرده است، لذا پیشنهادهای ذیل در جهت رفع نقص قوانین مربوطه ارائه می شود:

۱- درج تبصره ذیل ماده ۶۵۸ قانون مجازات بخش تعزیرات مبنی بر اینکه اگر در انجام بزه های مورد اشاره ماده ۶۵۸ چنانچه بزهکار مضطر باشد مشمول تخفیف مجازات گردد.

۲- وضعیت جسمی، ذهنی و روانی بزه دیده و هم چنین نقش و عملکرد بزه دیده در وقوع جرم در ذیل ماده ۱۸ قانون مجازات اسلامی درج گردد.

۳- بعلاوه شایسته است اعمال موارد یاد شده، از ضمانت اجرایی مناسبی برخوردار گردد. بدین منظور الحاق یک تبصره به ماده ۱۸، به شرح زیر پیشنهاد می شود:

تبصره: عدم رعایت موارد یاد شده در تعیین کیفر، از جهات نقض حکم می باشد و در صورت تکرار آن، تخلف انتظامی درجه ... محسوب می شود.

مطالعه ای که در بزهکاری ناشی از وقوع سیل ۱۳۹۸ استان خوزستان بعمل آمد می توان گفت که ضعف ساخت و ساز، بافت های فرسوده، عدم حضور مأمور، کمبود امکانات شهری و روستایی و بی نظمی فیزیکی از مهم ترین عوامل مؤثر بر وقوع بزهکاری سیل است. لذا تلاش در جهت حذف این بسترها در فضاهای شهری منجر به کاهش جرائم خواهد شد. در این راستا، طراحی شهری می تواند نقش بسیار مهمی در جلوگیری از وقوع جرائم ایفا نماید. برنامه ریزان شهری با شناخت محیط های جرمزا در شهرها و نیز با برنامه ریزی و طراحی مناسب می توانند فضاهای مقاوم در برابر جرم ایجاد نمایند و از وقوع بسیاری از جرائم جلوگیری نمایند.

همان گونه که برآورده شد، رویکرد *CPTED* به عنوان تئوری مستقلی در مسئله «جرم مکان محور» عنوان گردید و پس از معرفی این رویکرد به تطابق این رویکرد با محله تلخاب پرداخته شد. ارزیابی های به عمل آمده نشانگر این مطلب است که عوامل محیطی در نمونه مورد بررسی بر میزان جرم خیزی منطقه تأثیرگذار بوده است. لذا اتخاذ تمهیدات و راهکارهای جدی جهت مهار نمودن عوامل کالبدی تشدیدکننده ضروری به نظر می رسد. از آنجا که جرم و پدیده شهرنشینی با یکدیگر ملازمه دارند، در پاره ای از کشورها مدیریت پیشگیری از جرم به وزارت راه و شهرسازی و شهرداری ها محول شده است. با توجه به اینکه وزارت راه و شهرسازی متولی پیشگیری از جرم است، می توان در ایجاد شهرک ها و شهرهای جدید و توسعه شهرهای موجود از یافته های جرم شناسی پیشگیرانه استفاده کند. توجه به این مطلب ضرورتی است که معماری پیش گیرنده از جرم می بایست با سایر ملاحظات معمول در شهرسازی و ساخت اماکن مسکونی از قبیل زیباسازی، صرفه جویی اقتصادی، رعایت حقوق و آزادی فردی، خلوت و حریم خصوصی فرد همخوانی و مطابقت داشته باشد. اصول طراحی محیطی با رویکرد پیشگیرانه می تواند به گونه ای آسان، ارزان و کارآمد در هنگام ساخت یا تعمیر مجموعه های

منابع

۱. اسماعیلی، محسن، (۱۴۰۱)، قوه قاهره مطالعه تطبیقی در حقوق اسلام، ایران، تصمیمات و آرای دیوان داوری دعاوی ایران، نشر سروش، چاپ دوم.
۲. افتخاری، اصغر، (۱۳۹۱)، امنیت، تهران، دانشگاه امام صادق(ع)، چاپ اول.
۳. بوزان، باری، (۱۳۷۸)، مردم، دولت‌ها و هراس، مترجم: محمدعلی قاسمی، پژوهشکده مطالعات راهبردی، تهران، چاپ اول.
۴. پارسا، محمدمتین، غلامی، نبی‌الله، (۱۳۹۷)، مفهوم‌شناسی پاسخ به مخاطرات طبیعی بر اساس رویکرد جرم‌شناختی گذر از نظر به عمل، فصلنامه مدیریت مخاطرات طبیعی، دانش مخاطرات سابق، دوره ۵، ش ۲.
۵. جعفری لنگرودی، محمدجعفر، (۱۴۰۳)، ترمینولوژی حقوق، تهران، گنج دانش، چاپ سی و هشتم.
۶. جعفری، صباغ، (۱۳۹۳)، بررسی علل بزهکاری اطفال و نوجوانان شهرستان بهم پس از زلزله، پایان‌نامه کارشناسی ارشد دانشگاه علوم قضایی و خدمات اداری، رشته حقوق جزا و جرم‌شناسی.
۷. جوهری، اسماعیل بن حماد، (۱۴۱۰)، الصحاح - تاج اللغة وصحاح العربیة، ج اول، بیروت، دار العلم للملایین.
۸. دهخدا، علی‌اکبر، (۱۳۸۷)، لغت‌نامه دهخدا، تهران، چاپ دانشگاه تهران.
۹. رهنما طبالوندانی، نگین، (۱۳۹۳)، نقش جنگ و بلایای طبیعی بر میزان افزایش جرائم، پایان‌نامه کارشناسی ارشد، دانشگاه تهران، پردیس البرز، رشته حقوق جزا و جرم‌شناسی.
۱۰. زراعت، عباس (۱۳۹۹)، شرح قانون مجازات اسلامی، ج ۳، (بخش تعزیرات)، ققنوس، چاپ ششم.
۱۱. السان، مصطفی، (۱۳۹۹)، پیشگیری از جرم پس از رخداد زلزله (ضرورت اجرای راهبرد مدیریت بحران، پیش از زلزله) فصلنامه مدیریت مخاطرات طبیعی (دانش مخاطرات سابق)، دوره ۷، ش ۱.
۱۲. صالحی، اسماعیل، (۱۳۸۷)، ویژگی‌های محیطی فضاهای شهری امن، مرکز مطالعاتی و تحقیقاتی شهرسازی و معماری، تهران، چاپ اول.
۱۳. صیقل، یزدان، و همکاران، (۱۳۹۸)، جهت‌گیری سیاست‌گیری بر مبنای دانش مخاطرات (مطالعه موردی: سیل فروردین ۱۳۹۸ در خوزستان و شیراز)، مجله مدیریت مخاطرات محیطی، ش ۳.
۱۴. عمید، حسن، (۱۳۹۹)، فرهنگ عمید، تهران، چاپ سی و پنجم.
۱۵. فراهیدی، خلیل بن احمد، (۱۴۰۸)، العین، موسسه الاعلمی للمطبوعات، بیروت.
۱۶. محمدنسل، غلامرضا، (۱۳۸۶)، اصول و مبانی نظریه فرصت جرم، فصلنامه مطالعات حقوق خصوصی دوره ۳۷، ش ۳.
۱۷. محمدی اصل، عباس، (۱۳۸۵)، بزهکاری نوجوانان و نظریه‌های انحراف اجتماعی، تهران، نشر علم، چاپ اول.
۱۸. معین، محمد، (۱۳۷۱)، فرهنگ فارسی معین، تهران: امیرکبیر
۱۹. نجفی ابرندآبادی، علی حسین، (۱۳۹۱)، دانشنامه جرم‌شناسی، نشر گنج دانش، تهران، چاپ ششم.
۲۰. نوربها، رضا، (۱۳۸۳)، زمینه حقوق جزای عمومی، تهران، گنج دانش، چاپ یازدهم.
۲۱. یزیدیان جعفری، جعفر، (۱۳۹۹)، چرایی و چگونگی مجازات، نشر پژوهشگاه فرهنگ و اندیشه اسلامی، چاپ سوم.
22. Matt, matravers, Justice and punishment, NewYork, oxford university press, First publish, 2000.
23. Pinatel J. Tratie elementaire de science penitenciaire et de defese sociale. Paris: 1950
24. Schemelck R, Pica G. Penologie et droit penitenciaire. Paris; 1975.